



Statistische Berichte

Grundschulen sowie Mittel-/Hauptschulen in Bayern

Stand: Oktober 2023



B I 1 j 2023
Hrsg. im Oktober 2024
Bestellnr. B1102C 202300

Zeichenerklärung

- 0 mehr als nichts, aber weniger als die Hälfte der kleinsten in der Tabelle nachgewiesenen Einheit
- nichts vorhanden oder keine Veränderung
- / keine Angaben, da Zahlen nicht sicher genug
- Zahlenwert unbekannt, geheimzuhalten oder nicht rechenbar
- ... Angabe fällt später an
- X Tabellenfach gesperrt, da Aussage nicht sinnvoll
- () Nachweis unter dem Vorbehalt, dass der Zahlenwert erhebliche Fehler aufweisen kann
- p vorläufiges Ergebnis
- r berichtigtes Ergebnis
- s geschätztes Ergebnis
- D Durchschnitt
- ≙ entspricht

Auf- und Abrunden

Im Allgemeinen ist ohne Rücksicht auf die Endsummen auf- bzw. abgerundet worden. Deshalb können sich bei der Summierung von Einzelangaben geringfügige Abweichungen zu den ausgewiesenen Endsummen ergeben. Bei der Aufgliederung der Gesamtheit in Prozent kann die Summe der Einzelwerte wegen Rundens vom Wert 100 % abweichen. Eine Abstimmung auf 100 % erfolgt im Allgemeinen nicht.

Publikationsservice

Das Bayerische Landesamt für Statistik veröffentlicht jährlich über 400 Publikationen. Das aktuelle Veröffentlichungsverzeichnis ist im Internet als Datei verfügbar, kann aber auch als Druckversion kostenlos zugesandt werden.

Kostenlos

ist der Download der meisten Veröffentlichungen, z.B. von Statistischen Berichten (PDF- oder Excel-Format).

Kostenpflichtig

sind alle Printversionen (auch von Statistischen Berichten), Datenträger und ausgewählte Dateien (z.B. von Verzeichnissen, von Beiträgen, vom Jahrbuch).

Publikationsservice

 Alle Veröffentlichungen sind im Internet verfügbar unter www.statistik.bayern.de/produkte

Impressum

Statistische Berichte

bieten in tabellarischer Form neuestes Zahlenmaterial der jeweiligen Erhebung. Dieses wird, soweit erforderlich, methodisch erläutert und kurz kommentiert.

Herausgeber, Druck und Vertrieb

Bayerisches Landesamt für Statistik
Nürnberger Straße 95
90762 Fürth

Papier

Gedruckt auf umweltfreundlichem Papier, chlorfrei gebleicht.

Vertrieb

E-Mail vertrieb@statistik.bayern.de
Telefon 0911 98208-6311
Telefax 0911 98208-96638

Auskunftsdienst

E-Mail info@statistik.bayern.de
Telefon 0911 98208-6563
Telefax 0911 98208-96563

© **Bayerisches Landesamt für Statistik, Fürth 2024**
Vervielfältigung und Verbreitung, auch auszugsweise, mit Quellenangabe gestattet.

Hinweis: Diese Druckschrift wird im Rahmen der Öffentlichkeitsarbeit der Bayerischen Staatsregierung herausgegeben. Sie darf weder von Parteien noch von Wahlwerbern oder Wahlhelfern im Zeitraum von fünf Monaten vor einer Wahl zum Zwecke der Wahlwerbung verwendet werden. Dies gilt für Landtags-, Bundestags-, Kommunal- und Europawahlen. Missbräuchlich ist während dieser Zeit insbesondere die Verteilung auf Wahlveranstaltungen, an Informationsständen der Parteien sowie das Einlegen, Aufdrucken und Aufkleben parteipolitischer Informationen oder Werbemittel. Untersagt ist gleichfalls die Weitergabe an Dritte zum Zwecke der Wahlwerbung. Auch ohne zeitlichen Bezug zu einer bevorstehenden Wahl darf die Druckschrift nicht in einer Weise verwendet werden, die als Parteinahme der Staatsregierung zugunsten einzelner politischer Gruppen verstanden werden könnte. Den Parteien ist es gestattet, die Druckschrift zur Unterrichtung ihrer eigenen Mitglieder zu verwenden.

Inhaltsverzeichnis

Vorbemerkungen	5
-----------------------------	----------

Begriffsdefinitionen	6
-----------------------------------	----------

Abbildungen

Abb.1 Schüler an Grundschulen sowie Mittel-/Hauptschulen seit 1998/99	9
---	---

Abb.2 Vollzeit- und teilzeitbeschäftigte Lehrkräfte und Klassen an Grundschulen sowie Mittel-/Hauptschulen seit 1998/99	9
--	---

Tabellen

1. Eckdaten

1.1 Grundschulen sowie Mittel-/Hauptschulen seit 1998/99	11
--	----

1.2 Schulen, Klassen, Schüler sowie vollzeit- und teilzeitbeschäftigte Lehrkräfte nach Schulaufwandsträgern und Regierungsbezirken.....	12
--	----

2. Absolventen, Abgänger und Nichtschüler

2.1 Absolventen und Abgänger mit mindestens erfüllter Vollzeitschulpflicht nach Jahrgangsstufen	13
---	----

2.2 Absolventen und Abgänger mit mindestens erfüllter Vollzeitschulpflicht nach Abschlussarten.....	13
---	----

2.3 Erfolgreiche Teilnehmer an Nichtschülerprüfungen	13
--	----

2.4 Im Zeitraum vom 2. Oktober 2022 bis 1. Oktober 2023 abgegangene Schüler	14
---	----

3. Schulen

3.1 Schulen mit Ganztagsschulbetrieb in gebundener und offener Form, Mittagsbetreuung und verbundenem Schülerheim/Internat nach Regierungsbezirken	15
---	----

3.2 Schulen nach geführten Jahrgangsstufen und Klassenzahl	16
--	----

3.3 Schulen nach der Zügigkeit.....	17
-------------------------------------	----

3.4 Schulen nach der Schülerzahl	17
--	----

4. Klassen

4.1 Jahrgangs- und jahrgangsübergreifende Klassen nach Regierungsbezirken	18
---	----

4.2 Klassen nach Anzahl der zusammengefassten Jahrgangsstufen	19
---	----

4.3 Jahrgangsklassen	19
----------------------------	----

4.4 Jahrgangsübergreifende Klassen	20
--	----

4.5 Klassen nach Klassenfrequenzgruppen.....	20
--	----

4.6 Durchschnittliche Klassenstärke	21
---	----

5. Schüler

5.1 Schüler in öffentlichen und privaten Schulen	21
5.2 Schulanfänger und zurückgestellte Schüler	22
5.3 Schüler nach schulischer Herkunft und Geschlecht	23
5.4 Schüler nach Geburtsjahren und Jahrgangsstufen sowie Ausländer und Aussiedler	24
5.5 Schüler nach Regierungsbezirken und Jahrgangsstufen	24
5.6 Wiederholer nach Jahrgangsstufen	25
5.7 Schüler nach der Religionszugehörigkeit.....	25
5.8 Schüler nach der Teilnahme am Religionsunterricht/Ethikunterricht und islamischen Unterricht	26
5.9 Schüler nach den Größenklassen der Schulen	26
5.10 Schüler nach Jahrgangsstufen, Jahrgangsklassen sowie Klassenart	27
5.11 Schüler nach Klassenfrequenzgruppen	28
5.12 Schüler in Jahrgangs- und jahrgangsübergreifenden Klassen	28
5.13 Schüler nach der Teilnahme am Wahlunterricht, an Arbeitsgemeinschaften, am differenzierten Sport- und erweiterten Basissportunterricht	29
5.14 Schüler nach der Teilnahme am Wahlpflichtunterricht	29
5.15 Schüler nach der Teilnahme am fremdsprachlichen Unterricht.....	29
5.16 Ausländische Schüler nach Staatsangehörigkeit.....	30

6. Lehrkräfte

6.1 Lehrkräfte sowie Stunden der Lehrkräfte in einer normalen Schulwoche nach dem Schulträger	32
6.2 Mit Dienstbezügen abwesende Lehrkräfte sowie Lehrkräfte mit Altersteilzeit in der Freistellungsphase nach dem Schulträger	33
6.3 Vollzeit- und teilzeitbeschäftigte Lehrkräfte	33
6.4 Vollzeit- und teilzeitbeschäftigte Lehrkräfte nach Altersgruppen	34
6.5 Vollzeit- und teilzeitbeschäftigte Lehrkräfte nach Beschäftigungsverhältnis, Lehramt und Altersgruppen	35
6.6 Ausländische voll- und teilzeitbeschäftigte Lehrkräfte nach Staatsangehörigkeit.....	36

7. Regionaldaten

7.1 Regionaldaten nach Schulträgern und Regierungsbezirken.....	38
7.2 Regionaldaten nach kreisfreien Städten und Landkreisen	40

Vorbemerkungen

Der vorliegende Bericht enthält die Ergebnisse der jährlichen Erhebung zum Stichtag 1. Oktober. Im Verzeichnis Grundschulen sowie Mittel-/Hauptschulen in Bayern (Bestell-Nr.: B11006) werden Name, Anschrift und einige Eckdaten für jede einzelne Grundschule sowie Mittel-/Hauptschule aufgeführt.

In diesem Bericht sind nicht berücksichtigt die Freien Waldorfschulen. Diese Daten sind ausgewiesen im Statistischen Bericht der Gymnasien, Abendgymnasien, Kollegs, Schulen besonderer Art, Freie Waldorfschulen sowie internationale und ausländische Schulen in Bayern (Bestell-Nr. : B1400C).

Die Schularten Grundschule, Mittel-/Hauptschule, Förderzentrum, Integrierte Gesamtschule, Schulartunabhängige Orientierungsstufe, Gymnasium, Realschule, Realschule zur sonderpädagogischen Förderung, Freie Waldorfschule, Abendrealschule, Abendgymnasium, Kolleg, Wirtschaftsschule, Berufsschule und Berufsfachschule (ohne Berufsfachschule des Gesundheitswesens) werden beginnend seit dem Schuljahr 2014/15 als Landesamtsstatistik gemäß Art. 113b BayEUG mittels des Amtlichen Schulverwaltungsprogramms (ASV) und des Verfahrens „Amtliche Schuldaten“ (ASD) erhoben. Die restlichen Schularten werden weiterhin als Geschäftsstatistik¹⁾ im Auftrag des Bayerischen Staatsministeriums für Unterricht und Kultus (StMUK) erhoben.

¹⁾ Auftrag des Bayerischen Staatsministeriums für Unterricht und Kultus laut KMS Nr. III/7-S 1071-1/29 787 vom 23. Februar 1995.

Begriffsdefinitionen

Schulen

Als Schule zählt grundsätzlich jede verwaltungsrechtlich eigenständige Organisation. Ausnahmen sind Schulen, in denen verschiedene Schularten der gemeinsamen Leitung eines Schulleiters unterstellt sind. In diesem Fall werden alle schulartspezifischen Schulteile als Schule gezählt.

Schulträger

Die rechtlichen Bestimmungen unterscheiden, je nach Schulträger, zwischen Schulen mit öffentlichem und privatem Rechtsstatus:

Als *öffentliche* Schulen gelten gemäß Art. 3 Abs. 1 BayEUG

- *staatliche* Schulen, d. h. Schulen, bei denen der Dienstherr des Lehrpersonals der Freistaat Bayern ist, sowie
- *kommunale* Schulen, deren Lehrerinnen und Lehrer einer kommunalen Körperschaft (Gemeinde, Landkreis, Bezirk oder Zweckverband) unterstellt sind.

Schulen, die nicht öffentlich im Sinne des Art. 3 Abs. 1 BayEUG sind, zählen als *private* Schulen (Schulen in freier Trägerschaft).

Schularten

Für die Abgrenzungen nach Schularten gelten folgende Begriffsbestimmungen:

Grundschulen

Der Besuch der Grundschule ist verpflichtend. Die Schulpflicht ist grundsätzlich an der örtlichen Grundschule (Sprengelschule) zu erfüllen.

Die Grundschulen umfassen die Jahrgangsstufen 1 bis 4. Hier erwerben die Schülerinnen und Schüler die Schriftsprache, grundlegende mathematische und musische Bildung und ein erstes Verständnis für methodische Herangehensweisen. Die Grundschulen schaffen nach Art. 7 BayEUG durch die Vermittlung einer grundlegenden Bildung die Voraussetzungen für jede weitere schulische Bildung. Nach der Grundschule gibt es drei unmittelbare Anschlussmöglichkeiten: Mittelschule, Realschule und Gymnasium.

Mittelschulen

Die Mittelschulen vermitteln nach Art. 7a BayEUG eine grundlegende Allgemeinbildung, bieten Hilfen zur Berufsfindung und schaffen Voraussetzungen für eine qualifizierte berufliche Bildung, sie eröffnen in Verbindung mit dem beruflichen Schulwesen Bildungswege, die zu einer abgeschlossenen Berufsausbildung und zu weiteren beruflichen Qualifikationen führen können, sie schaffen die schulischen Voraussetzungen für den Übertritt in weitere schulische Bildungsgänge bis zur Hochschulreife.

Die Mittelschulen bauen auf den Grundschulen auf und umfassen die Jahrgangsstufen 5 bis 9 und, soweit ein Mittlere-Reife-Zug oder eine Vorbereitungsklasse für den Erwerb des mittleren Schulabschlusses eingerichtet ist, auch die Jahrgangsstufe 10, sie umfasst für Schülerinnen und Schüler, die Vorbereitungsklassen für den Erwerb des mittleren Schulabschlusses an der Mittelschule besuchen, eine weitere Jahrgangsstufe. Der Mittlere-Reife-Zug erstreckt sich auf die Jahrgangsstufen 7 bis 10.

Die Mittelschulen verleihen in der Jahrgangsstufe 9 den erfolgreichen Abschluss der Mittelschule, wenn die erforderlichen Leistungen erbracht sind; Schülerinnen und Schüler, die an einer besonderen Leistungsfeststellung teilnehmen, können auch den qualifizierenden Abschluss der Mittelschule erwerben. In der Jahrgangsstufe 10 führt die Mittlere-Reife-Klasse zum mittleren Schulabschluss an der Mittelschule.

Die Mittelschulen stellen auf Antrag das Zeugnis über den qualifizierten beruflichen Bildungsabschluss aus, wenn der qualifizierende Abschluss der Mittelschule, ausreichende Kenntnisse in Englisch, die dem Leistungsstand eines fünfjährigen Unterrichts entsprechen, sowie ein Berufsabschluss mit einem Notendurchschnitt von mindestens 3,0 im Abschlusszeugnis nachgewiesen werden.

Klassen

In der Regel wird der Unterricht nach Jahrgangsstufen in Klassen erteilt, die für ein Schuljahr gebildet werden. In wenigen Fällen erfolgt die Klassenbildung jahrgangsstufenübergreifend.

Die Zählung erfasst Klassen und Brückenklassen, die am Stichtag bestehen. Für Schülerinnen und Schüler der Jahrgangsstufen 5 bis 9, die die deutsche Sprache gerade erst erlernen oder bisher lediglich über geringe Kenntnisse des Deutschen verfügen, wurde ab Schuljahr 2022/2023 ein passgenaues Angebot der Integration eingerichtet, die sog. „Brückenklassen“. Ziel ist es, dass die Kinder und Jugendlichen die deutsche Sprache schnell so gut erlernen und sich im bayerischen Schulsystem orientieren können, damit sie künftig dem Regelunterricht folgen und begabungsgerecht gefördert werden können.

Absolventen und Abgänger

Als Absolvent oder Abgänger zählen Schüler, die nach erfolgreichem Abschluss bzw. der Erfüllung der Vollzeitschulpflicht seit dem Erhebungsstichtag des Vorjahres die berichtende Schule dauerhaft verlassen bzw. zum Erreichen eines höherwertigen Abschlusses in eine andere allgemeinbildende Schule übergetreten sind.

Nichtschüler

Als Nichtschüler werden externe Teilnehmer an schulischen Abschlussprüfungen bezeichnet, die nicht Schüler einer Schule sind. Hierzu zählen beispielsweise Schüler früherer Prüfungsjahrgänge.

Lehrkräfte

Lehrkräfte sind Personen, die an einer oder mehreren Schulen bzw. Schularten unterrichten. Sie werden als Person derjenigen Schule und Schulart zugerechnet, an der sie ausschließlich oder überwiegend unterrichten.

Je nach Beschäftigungsumfang unterscheidet man zwischen **vollzeit-**, **teilzeit-** und **stundenweise beschäftigten** Lehrkräften. Vollzeitbeschäftigte Lehrkräfte sind als Beamte, Angestellte oder in einem sonstigen Dienstverhältnis mit voller Pflichtstundenzahl, teilzeitbeschäftigte Lehrkräfte mit mindestens der Hälfte, aber weniger als der vollen Unterrichtspflichtzeit tätig. Lehrkräfte mit Altersteilzeit im Teilzeitmodell bzw. in der Ansparphase des Blockmodells sowie Lehrkräfte in der Arbeitsphase des Freistellungsmodells (Art. 88 Abs. 4 BayBG) werden ungeachtet der rechtlichen Einstufung gemäß ihrem Beschäftigungsumfang (Pflichtstundenzahl) zugeordnet.

Bei den vollzeit- und teilzeitbeschäftigten Lehrkräften miterfasst sind Schulleiter, Schulleiterstellvertreter, Seminarleiter mit Anrechnungstunden, Lehrkräfte im Aushilfsdienst (mobile Reserven, Aushilfen bei Elternzeit bzw. Erziehungsurlaub), außerdem ausländische vollzeit- und teilzeitbeschäftigte Lehrkräfte. Ebenfalls mitgezählt sind die mit Dienstbezügen abwesenden Lehrkräfte (z. B. wegen Kur, langfristiger Krankheit, Mutterschutz, aber nicht Elternzeit bzw. Erziehungsurlaub), die nicht zum Unterrichtseinsatz vorgesehen sind.

Lehrkräfte, die mit weniger als der Hälfte der vollen Pflichtstundenzahl unterrichten und Lehrkräfte im Vorbereitungsdienst, soweit diese eigenverantwortlich Unterricht erteilen werden den stundenweise beschäftigten Lehrkräften zugeordnet.

Unterrichtsstunden, Anrechnungs- und Ermäßigungsstunden

Als **Unterrichtsstunden** zählen alle Stunden, die an den berichtenden Schulen in einer normalen Schulwoche laut Unterrichtsplan erteilt werden. Dabei sind Unterrichtsstunden von z. B. durch Krankheit kurzfristig abwesenden Lehrkräften miterfasst, jedoch nicht die Unterrichtsstunden der dafür eingesetzten Aushilfen. Im Gegensatz dazu sind im Fall von langfristig abwesenden Lehrkräften nur die Unterrichtsstunden der dafür eingesetzten Aushilfen (z. B. mobile Reserven, Aushilfen für Elternzeit und Erziehungsurlaub) gezählt. Unterrichtet eine Lehrkraft an mehreren Schulen, berichtet jede Schule über die bei ihr geleisteten Unterrichtsstunden.

Zur genauen Definition von **Anrechnungs-** und **Ermäßigungsstunden** wird auf die Bekanntmachungen des StMUK verwiesen. Anrechnungsstunden werden für Schulleitung, Beratungstätigkeit oder Freistellung für anderweitige Aufgaben gewährt, Ermäßigungsstunden wegen Erwerbsminderung oder Alter. Die Zahl der Anrechnungs- und Ermäßigungsstunden zusammen mit der Unterrichtsstundenzahl bilden den Beschäftigungsumfang einer Lehrkraft.

Der Statistische Bericht weist weiter Mehrarbeit, die Stunden von Lehrkräften, die mit weniger als der Hälfte der vollen Unterrichtspflichtzeit beschäftigt sind, und die Stunden von Lehrkräften im Vorbereitungsdienst, soweit sie selbstständig Unterricht erteilen, aus.

Abb. 1

Schüler an Grundschulen sowie Mittel-/Hauptschulen in Bayern seit 1998/99

in Tausend

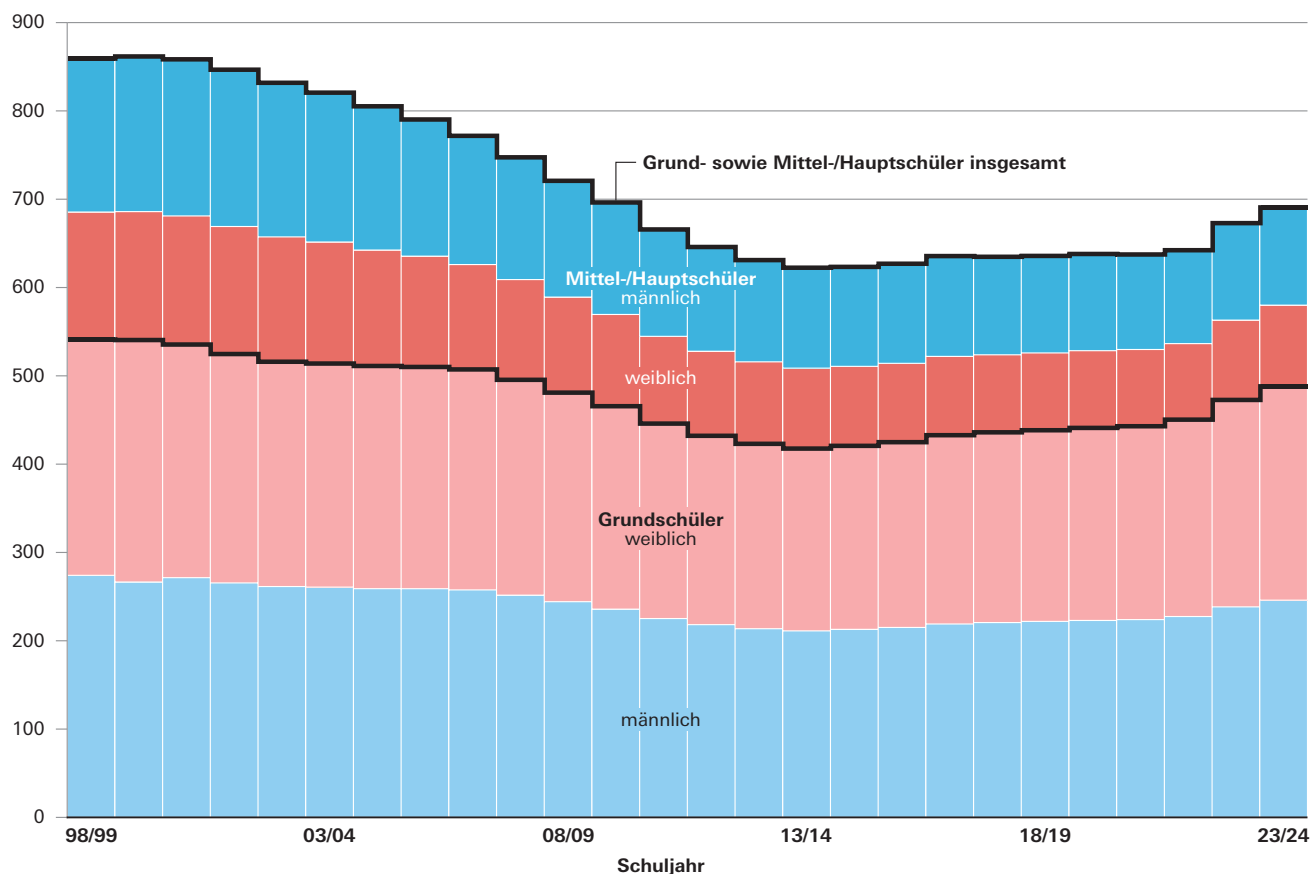
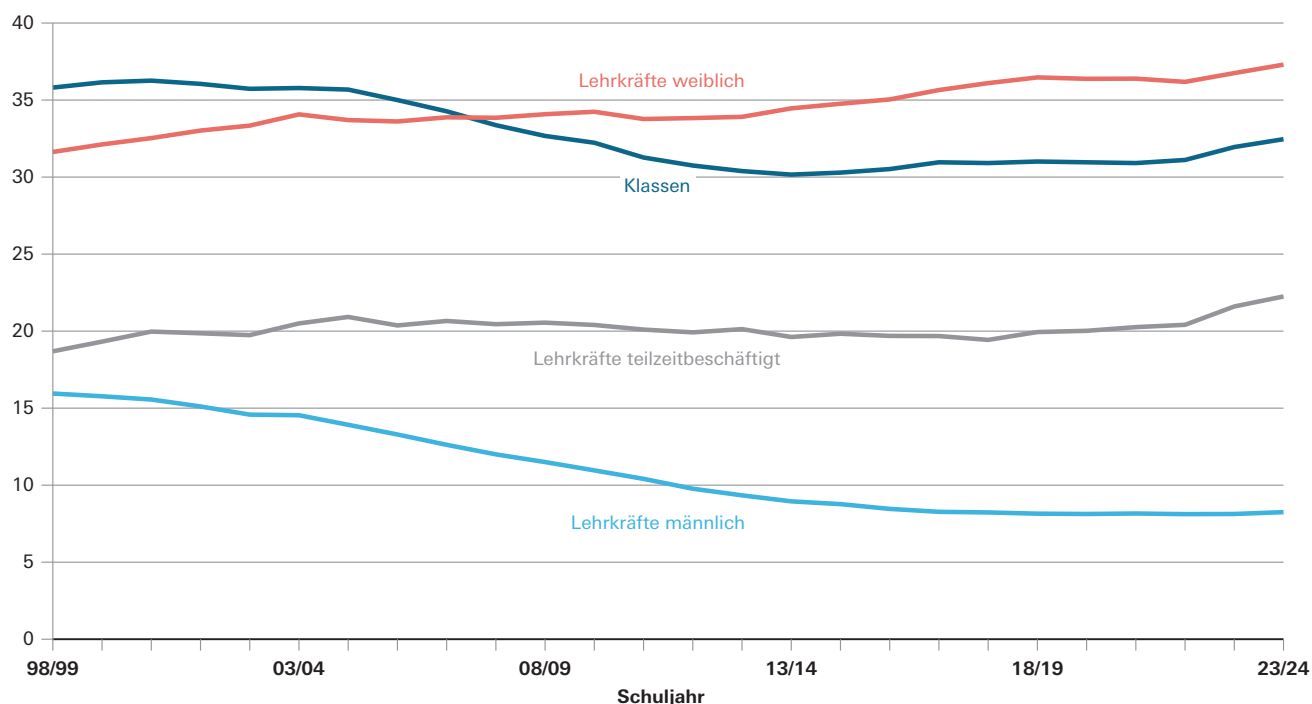


Abb. 2

Vollzeit- und teilzeitbeschäftigte Lehrkräfte und Klassen an Grundschulen sowie Mittel-/Hauptschulen in Bayern seit 1998/99

in Tausend



1. Eckdaten

1.1 Grundschulen sowie Mittel-/Hauptschulen in Bayern seit 1998/99

Schuljahr	Schulen	Klassen	Schüler		Schüler je Klasse	Schul-anfänger	Absolventen und Abgänger mit mindestens erfüllter Vollzeitschulpflicht		Vollzeit- und teilzeitbeschäftigte Lehrkräfte und Fachlehrkräfte ¹⁾	
			insgesamt	weiblich			insgesamt	weiblich	insgesamt	weiblich

Grundschulen sowie Mittel-/Hauptschulen insgesamt

1998/99	2 852	35 814	858 993	411 390	24,0	133 008	52 464	22 726	47 586	31 633
1999/2000 ..	2 859	36 147	861 374	412 465	23,8	130 222	50 987	21 908	47 894	32 123
2000/01	2 858	36 258	858 128	409 602	23,7	127 391	52 758	22 924	48 088	32 532
2001/02	2 862	36 046	846 372	403 595	23,5	124 438	54 379	23 625	48 130	33 019
2002/03	2 865	35 729	831 537	395 900	23,3	124 540	55 799	24 148	47 922	33 344
2003/04	2 870	35 780	820 363	390 799	22,9	128 902	58 754	25 805	48 614	34 074
2004/05	2 874	35 681	804 898	383 435	22,6	125 787	57 869	25 403	47 616	33 701
2005/06	2 870	34 998	789 950	376 553	22,6	124 417	58 105	25 427	46 896	33 606
2006/07	2 866	34 273	771 414	368 406	22,5	122 759	56 510	24 862	46 496	33 875
2007/08	2 866	33 369	747 057	357 345	22,4	117 642	53 317	23 507	45 848	33 849
2008/09	2 858	32 669	720 445	344 909	22,1	111 522	48 566	21 432	45 577	34 076
2009/10	2 854	32 231	695 925	333 680	21,6	108 848	45 874	20 025	45 200	34 238
2010/11	3 166	31 267	665 334	319 539	21,3	102 648	44 537	19 507	44 185	33 772
2011/12	3 352	30 752	645 455	309 583	21,0	102 493	44 066	19 222	43 596	33 827
2012/13	3 346	30 387	630 610	302 196	20,8	101 445	42 120	18 497	43 246	33 905
2013/14	3 337	30 161	621 994	297 508	20,6	102 372	41 844	18 074	43 409	34 461
2014/15	3 324	30 286	622 927	297 792	20,6	105 416	42 098	17 899	43 532	34 764
2015/16	3 316	30 520	626 482	299 075	20,5	104 253	42 335	17 839	43 505	35 041
2016/17	3 309	30 958	635 164	303 012	20,5	106 589	41 455	17 437	43 921	35 647
2017/18	3 304	30 914	634 353	303 200	20,5	106 785	40 836	17 287	44 333	36 101
2018/19	3 301	31 012	635 346	303 975	20,5	109 113	39 717	17 147	44 619	36 465
2019/20	3 294	30 961	637 550	305 466	20,6	107 773	37 285	16 090	44 508	36 383
2020/21	3 289	30 909	636 972	305 839	20,6	108 968	36 237	15 664	44 550	36 391
2021/22	3 294	31 105	641 807	309 010	20,6	114 675	37 755	16 415	44 305	36 183
2022/23	3 292	31 945	672 495	324 698	21,1	122 645	39 031	16 932	44 880	36 753
2023/24	3 289	32 456	690 307	334 071	21,3	124 937	.	.	45 554	37 302

darunter private Grundschulen sowie Mittel-/Hauptschulen

1998/99	88	707	15 779	7 588	22,3	2 373	806	354	969	667
1999/2000 ..	89	740	16 664	8 055	22,5	2 461	807	353	1 034	717
2000/01	91	790	17 707	8 634	22,4	2 672	891	401	1 127	792
2001/02	95	844	18 802	9 200	22,3	2 781	1 003	424	1 192	849
2002/03	101	880	19 569	9 578	22,2	2 957	933	406	1 225	894
2003/04	109	931	20 584	9 970	22,1	3 166	1 118	503	1 249	921
2004/05	118	982	21 787	10 461	22,2	3 317	1 142	514	1 325	993
2005/06	121	1 047	23 243	11 084	22,2	3 530	1 326	604	1 368	1 031
2006/07	129	1 119	24 382	11 587	21,8	3 538	1 490	664	1 475	1 108
2007/08	134	1 168	25 228	12 075	21,6	3 558	1 460	653	1 544	1 154
2008/09	136	1 232	26 222	12 625	21,3	3 561	1 473	663	1 649	1 235
2009/10	139	1 256	26 662	12 879	21,2	3 586	1 631	712	1 697	1 283
2010/11	152	1 282	27 342	13 226	21,3	3 593	1 697	754	1 791	1 356
2011/12	156	1 327	27 924	13 589	21,0	3 595	1 861	870	1 854	1 408
2012/13	159	1 351	28 314	13 702	21,0	3 628	1 881	836	1 911	1 467
2013/14	168	1 377	28 647	13 795	20,8	3 733	1 909	856	2 004	1 546
2014/15	171	1 396	28 931	13 911	20,7	3 754	1 972	932	2 068	1 582
2015/16	173	1 409	29 489	14 155	20,9	3 755	2 070	950	2 166	1 656
2016/17	177	1 429	30 033	14 489	21,0	3 840	2 187	995	2 170	1 655
2017/18	178	1 446	30 317	14 680	21,0	3 878	2 074	956	2 321	1 773
2018/19	181	1 455	30 594	14 878	21,0	3 976	2 240	1 066	2 378	1 803
2019/20	185	1 474	30 894	15 126	21,0	4 047	2 167	1 002	2 431	1 839
2020/21	186	1 477	30 956	15 067	21,0	3 979	2 031	943	2 391	1 818
2021/22	189	1 478	31 215	15 167	21,1	4 216	2 264	1 077	2 431	1 851
2022/23	193	1 496	32 047	15 623	21,4	4 332	2 323	1 068	2 489	1 912
2023/24	192	1 498	32 474	16 016	21,7	4 328	.	.	2 510	1 945

1) Einschl. aller Lehrkräfte im Aushilfsdienst; seit 1990/91 einschl. der mit Dienstbezügen abwesenden Lehrkräfte (z. B. wegen Kur, langfristiger Krankheit oder Mutterschutz); ab 2003/04 einschl. kirchlicher Religionslehrkräfte (Laien Katecheten und Geistliche); Teilzeitbeschäftigt sind Lehrkräfte mit mindestens der Hälfte der Unterrichtspflichtzeit.

1.2 Grundschulen sowie Mittel-/Hauptschulen, Klassen, Schüler sowie vollzeit- und teilzeitbeschäftigte Lehrkräfte in Bayern 2023/24 nach Schulaufwandsträgern und Regierungsbezirken

Träger des Schulaufwands	Einheit	Bayern insgesamt	davon in (der)						
			Ober-bayern	Nieder-bayern	Ober-pfalz	Ober-franken	Mittel-franken	Unter-franken	Schwaben
Gemeinde	Schulen	2 224	753	223	229	221	282	215	301
	Klassen	23 034	8 723	1 943	1 911	1 751	3 472	1 980	3 254
	Schüler	492 359	189 132	40 955	41 748	36 990	74 418	40 904	68 212
	Lehrkräfte ¹⁾	31 681	11 921	2 650	2 711	2 428	4 901	2 667	4 403
Schulverband	Schulen	730	145	135	82	65	71	96	136
	Klassen	6 544	1 490	1 074	606	549	703	850	1 272
	Schüler	136 073	31 358	22 386	13 069	11 262	14 471	17 414	26 113
	Lehrkräfte ¹⁾	9 360	2 121	1 587	904	806	990	1 177	1 775
Verwaltungsgemeinschaft	Schulen	57	13	4	8	7	8	9	8
	Klassen	477	112	25	56	58	70	74	82
	Schüler	10 381	2 444	549	1 293	1 241	1 541	1 524	1 789
	Lehrkräfte ¹⁾	645	146	40	88	78	85	96	112
Gemeinde mit öffentl.-rechtl. Vertrag	Schulen	86	25	6	-	8	-	25	22
	Klassen	903	289	29	-	56	-	231	298
	Schüler	19 020	6 266	649	-	1 218	-	4 685	6 202
	Lehrkräfte ¹⁾	1 358	432	37	-	75	-	360	454
Privater Träger	Schulen	192	79	17	15	11	30	18	22
	Klassen	1 498	707	119	87	87	225	109	164
	Schüler	32 474	15 233	2 777	1 878	1 735	5 074	2 228	3 549
	Lehrkräfte ¹⁾	2 510	1 311	187	128	125	344	166	249
darunter staatlich anerkannte GS sowie MS/HS	Schulen	52	19	5	5	3	8	7	5
	Klassen	424	162	52	38	14	77	42	39
	Schüler	9 161	3 312	1 222	861	273	1 719	857	917
	Lehrkräfte ¹⁾	632	242	78	60	21	111	65	55
Insgesamt	Schulen	3 289	1 015	385	334	312	391	363	489
	Klassen	32 456	11 321	3 190	2 660	2 501	4 470	3 244	5 070
	Schüler	690 307	244 433	67 316	57 988	52 446	95 504	66 755	105 865
	Lehrkräfte¹⁾	45 554	15 931	4 501	3 831	3 512	6 320	4 466	6 993

1) Vollzeit- und teilzeitbeschäftigte Lehrkräfte und Fachlehrkräfte, einschl. der Lehrkräfte im Aushilfsdienst, kirchlicher Religionslehrkräfte (Laien Katecheten und Geistliche) sowie der mit Dienstbezügen abwesenden Lehrkräfte (z. B. wegen Kur, langfristiger Krankheit oder Mutterschutz). Teilzeitbeschäftigt sind Lehrkräfte mit mindestens der Hälfte der Unterrichtspflichtzeit.

2. Absolventen, Abgänger und Nichtschüler

2.1 Absolventen und Abgänger aus Mittel-/Hauptschulen mit mindestens erfüllter Vollzeitschulpflicht nach Jahrgangsstufen in Bayern im Schuljahr 2022/23

Gebiet Schulträger Ausländer	Absolventen und Abgänger mit mindestens erfüllter Vollzeitschulpflicht			davon aus der Jahrgangsstufe ...									
				6		7		8		9		10	
	männ- lich	weib- lich	ins- gesamt	ins- gesamt	weib- lich	ins- gesamt	weib- lich	ins- gesamt	weib- lich	ins- gesamt	weib- lich	ins- gesamt	weib- lich
Oberbayern	7 172	5 313	12 485	3	-	40	16	277	90	7 133	2 884	5 032	2 323
Niederbayern	2 464	1 851	4 315	1	-	26	8	82	20	2 631	1 043	1 575	780
Oberpfalz	1 965	1 594	3 559	-	-	8	-	59	22	2 076	889	1 416	683
Oberfranken	1 640	1 275	2 915	3	1	33	13	112	37	1 697	671	1 070	553
Mittelfranken	3 126	2 514	5 640	3	1	46	11	164	53	3 076	1 310	2 351	1 139
Unterfranken	2 156	1 625	3 781	-	-	9	3	77	27	2 259	923	1 436	672
Schwaben	3 576	2 760	6 336	1	-	16	8	152	47	3 806	1 555	2 361	1 150
Bayern	22 099	16 932	39 031	11	2	178	59	923	296	22 678	9 275	15 241	7 300
und zwar													
Priv. Schulen ..	1 255	1 068	2 323	-	-	2	1	12	3	948	422	1 361	642
Ausländer	5 320	4 181	9 501	10	2	121	36	496	165	5 901	2 507	2 973	1 471

2.2 Absolventen und Abgänger aus Mittel-/Hauptschulen mit mindestens erfüllter Vollzeitschulpflicht nach Abschlussarten in Bayern im Schuljahr 2022/23

Gebiet Schulträger Ausländer	Absolventen und Abgänger mit mindestens erfüllter Vollzeitschulpflicht									
	ohne erfolgreichen Abschluss der Mittelschule		darunter mit Abschluss im Bildungsgang des Förderschwerpunkts Lernen ¹⁾		mit erfolgreichem Abschluss der Mittelschule		darunter mit qualifizierendem Abschluss der Mittelschule		mit mittlerem Schulabschluss	
	ins- gesamt	weib- lich	ins- gesamt	weib- lich	ins- gesamt	weib- lich	ins- gesamt	weib- lich	ins- gesamt	weib- lich
Oberbayern	813	283	22	7	6 925	2 828	4 586	1 920	4 747	2 202
Niederbayern	242	81	2	-	2 568	1 025	1 937	786	1 505	745
Oberpfalz	162	54	1	1	2 030	878	1 456	661	1 367	662
Oberfranken	269	91	1	1	1 660	674	1 123	469	986	510
Mittelfranken	502	173	4	2	2 972	1 282	2 050	917	2 166	1 059
Unterfranken	249	87	-	-	2 179	904	1 465	621	1 353	634
Schwaben	466	166	13	4	3 629	1 500	2 352	992	2 241	1 094
Bayern	2 703	935	43	15	21 963	9 091	14 969	6 366	14 365	6 906
und zwar										
Private Schulen	47	14	-	-	983	444	746	352	1 293	610
Ausländer	1 493	499	27	8	5 242	2 307	2 872	1 333	2 766	1 375

1) Inkl. Abschlussprüfung gemäß §57a Abs. 3 VSO-F.

2.3 Erfolgreiche Teilnehmer an Nichtschülerprüfungen nach Abschlussarten in Bayern im Sommer 2022

Gebiet Schulträger Ausländer	Erfolgreiche Teilnehmer an Nichtschülerprüfungen					
	zum erfolgreichen Abschluss der Mittelschule		zum qualifizierenden Abschluss der Mittelschule		zum mittleren Schulabschluss	
	insgesamt	weiblich	insgesamt	weiblich	insgesamt	weiblich
Oberbayern	81	38	353	139	152	68
Niederbayern	6	2	33	14	7	3
Oberpfalz	5	3	50	13	25	6
Oberfranken	3	1	27	10	21	7
Mittelfranken	23	10	154	79	71	19
Unterfranken	21	12	106	44	9	2
Schwaben	39	19	140	51	39	18
Bayern	178	85	863	350	324	123
und zwar						
Private Schulen	-	-	-	-	-	-
Ausländer	85	38	210	89	37	15

**2.4 Im Zeitraum vom 2. Oktober 2022 bis 1. Oktober 2023 von Grundschulen
sowie Mittel-/Hauptschulen abgegangene Schüler in Bayern**

Abgänge an	Ge- schlecht	Abgänge										
		ins- gesamt	davon aus der Jahrgangsstufe ...									
			1	2	3	4	5	6	7	8	9	10
Förderzentren	männl.	1 971	522	446	299	248	174	122	86	49	25	-
	weibl.	1 462	349	375	230	200	111	82	57	44	14	-
	zusam.	3 433	871	821	529	448	285	204	143	93	39	-
Realschulen	männl.	16 802	-	-	-	15 642	765	167	144	59	22	3
	weibl.	16 825	-	-	-	15 443	841	214	180	102	43	2
	zusam.	33 627	-	-	-	31 085	1 606	381	324	161	65	5
Realschulen zur sonderpäd. Förderung	männl.	11	-	-	-	7	2	-	2	-	-	-
	weibl.	9	-	-	-	8	1	-	-	-	-	-
	zusam.	20	-	-	-	15	3	-	2	-	-	-
Gymnasien	männl.	22 180	-	-	20	21 777	166	40	33	35	16	93
	weibl.	23 183	-	-	7	22 732	162	44	39	40	16	143
	zusam.	45 363	-	-	27	44 509	328	84	72	75	32	236
Freie Waldorfschulen, Schulen besonderer Art ¹⁾ , andere allg. bild. Schularten und ausländische oder internat. Schulen ²⁾	männl.	609	21	30	25	392	14	13	6	12	83	13
	weibl.	632	23	28	23	367	19	14	13	17	116	12
	zusam.	1 241	44	58	48	759	33	27	19	29	199	25
Wirtschaftsschulen	männl.	1 485	-	-	-	152	350	233	135	39	572	4
	weibl.	1 409	-	-	-	117	275	268	130	47	564	8
	zusam.	2 894	-	-	-	269	625	501	265	86	1 136	12
Fachoberschulen	männl.	1 086	-	-	-	-	-	-	-	-	-	1 086
	weibl.	1 244	-	-	-	-	-	-	-	-	-	1 244
	zusam.	2 330	-	-	-	-	-	-	-	-	-	2 330
Sonstige Abgänge ³⁾	männl.	24 195	766	525	539	690	274	266	397	930	13 048	6 760
	weibl.	18 546	666	529	530	604	278	271	323	576	8 860	5 909
	zusam.	42 741	1 432	1 054	1 069	1 294	552	537	720	1 506	21 908	12 669
Insgesamt	männl.	68 339	1 309	1 001	883	38 908	1 745	841	803	1 124	13 766	7 959
	weibl.	63 310	1 038	932	790	39 471	1 687	893	742	826	9 613	7 318
	insges.	131 649	2 347	1 933	1 673	78 379	3 432	1 734	1 545	1 950	23 379	15 277
darunter Ausländer...	männl.	13 082	767	550	548	3 812	638	433	498	669	3 659	1 508
	weibl.	11 836	643	511	500	3 912	669	463	411	504	2 746	1 477
	zusam.	24 918	1 410	1 061	1 048	7 724	1 307	896	909	1 173	6 405	2 985

1) Integrierte Gesamtschulen sowie Schulartunabhängige Orientierungsstufen. - 2) Z. B. griechische Lyzeen. - 3) Z. B. an eine Schule im Ausland, Zurückstellung gemäß BayEUG Art. 37 Abs. 2 Satz 2, Berufsleben, Tod usw.

3. Schulen

3.1 Grundschulen sowie Mittel-/Hauptschulen mit Ganztagsschulbetrieb in gebundener und offener Form, Mittagsbetreuung und verbundenem Schülerheim/Internat in Bayern 2023/24 nach Regierungsbezirken

Art des Angebots	Einheit	Bayern insgesamt	davon in (der)						
			Ober- bayern	Nieder- bayern	Ober- pfalz	Ober- franken	Mittel- franken	Unter- franken	Schwa- ben
Ganztagsschulbetrieb in gebundener Form (der Pflichtunterricht ist über den ganzen Tag verteilt)	Einrichtungen	708	272	62	56	52	107	58	101
	Schüler	65 351	26 464	5 913	5 365	3 806	10 833	4 533	8 437
Ganztagsschulbetrieb in offener Form ¹⁾	Einrichtungen	2 369	600	276	314	286	188	279	426
	Schüler	94 879	26 747	11 168	10 591	10 029	8 818	11 384	16 142
davon									
in einer Kurzgruppe	Einrichtungen	635	140	79	102	79	45	65	125
	Schüler	31 283	7 273	3 566	4 805	3 666	2 431	3 311	6 231
in einer Langgruppe	Einrichtungen	1 221	321	150	139	133	118	148	212
	Schüler	54 646	15 412	7 108	5 026	5 276	5 991	7 063	8 770
an einer anderen Schule	Einrichtungen	59	15	9	13	7	1	9	5
	Schüler	535	140	92	110	76	4	64	49
in einer sonstigen angeschlossenen Einrichtung	Einrichtungen	16	8	1	3	1	-	2	1
	Schüler	1 128	776	37	158	69	-	54	34
ohne staatliche Förderung	Einrichtungen	25	15	-	1	2	-	3	4
	Schüler	1 724	1 389	-	1	98	-	110	126
2 Tage in einer Langgruppe und mindestens 2 Tage in einer Kurzgruppe	Einrichtungen	413	101	37	56	64	24	52	79
	Schüler	5 563	1 757	365	491	844	392	782	932
Reguläre Mittagsbetreuung an GS sowie MS/HS ²⁾	Einrichtungen	573	211	79	73	20	63	38	89
	Schüler	20 975	7 607	2 662	2 780	648	2 762	1 679	2 837
Verlängerte Mittagsbetreuung an GS sowie MS/HS ³⁾	Einrichtungen	536	204	62	52	26	61	54	77
	Schüler	21 079	9 339	1 740	1 660	1 144	2 366	2 507	2 323
Unterbringung in einem mit der berich- tenden Schule verbundenen Schülerheim/Internat	Einrichtungen	10	5	1	-	-	1	1	2
	Schüler	44	39	1	-	-	1	1	2

1) Bildungs- und Betreuungsangebote, die unter der Aufsicht und Verantwortung der Schulleitung organisiert, in enger Kooperation mit ihr durchgeführt werden und in einem konzeptionellen Zusammenhang mit dem vormittäglichen Unterricht stehen oder bei denen die Schulleitung auf Basis eines gemeinsamen pädagogischen Konzepts mit einem außerschulischen Träger kooperiert und eine Mitverantwortung der Schulleitung besteht. Die Schüler haben sich zur vollständigen oder teilweisen Teilnahme verpflichtet. - 2) Die Schüler werden im Anschluss an den Unterricht bis längstens 14 Uhr betreut. - 3) Die Schüler werden im Anschluss an den Unterricht bis mind. 15.30 Uhr einschl. einer verlässlichen Hausaufgabenbetreuung betreut.

3.2 Grundschulen sowie Mittel-/Hauptschulen in Bayern 2023/24 nach den geführten Jahrgangsstufen und der Klassenzahl

Geführte Jahrgangsstufen <div>Gebiet</div>	Schulen insge- samt	davon mit ... Klassen													
		1	2	3	4	5	6	7	8	9	10	11	16	20	25 oder mehr
												bis			
												15	19	24	
Grundschulen sowie Mittel-/Hauptschulen insgesamt															
1 bis 4	2 340	4	60	74	304	147	167	143	344	142	131	529	195	84	16
1 bis 6	5	-	-	-	-	-	2	2	-	-	-	1	-	-	-
1 bis 7	-	-	-	-	-	-	-	-	-	-	-	-	-	-	-
1 bis 8	1	-	-	-	1	-	-	-	-	-	-	-	-	-	-
1 bis 9/10	65	-	-	2	4	2	2	5	5	8	14	16	2	3	2
5 und 6	15	1	10	4	-	-	-	-	-	-	-	-	-	-	-
5 bis 9/10	780	-	3	2	4	111	57	46	41	41	35	228	115	75	22
7 bis 9/10	8	-	-	3	1	1	1	1	1	-	-	-	-	-	-
1 bis 4 und 7 bis 9/10	-	-	-	-	-	-	-	-	-	-	-	-	-	-	-
Sonstige Grundschuljahr- gangsstufen	8	-	2	3	1	-	1	1	-	-	-	-	-	-	-
Sonstige Mittel-/Hauptschul- jahrgangsstufen	66	3	7	16	28	7	4	-	1	-	-	-	-	-	-
Sonstige Grund- und Mittel-/ Hauptschuljahrgangsstufen	1	-	-	-	-	-	-	-	-	-	-	-	1	-	-
Insgesamt	3 289	8	82	104	343	268	234	198	392	191	180	774	313	162	40
davon in Oberbayern	1 015	1	16	17	63	59	57	53	120	59	68	280	142	63	17
Niederbayern	385	1	14	23	67	48	23	28	39	19	14	71	22	15	1
Oberpfalz	334	3	25	23	40	32	36	29	30	14	12	66	13	9	2
Oberfranken	312	-	10	15	49	38	27	24	36	18	14	61	13	6	1
Mittelfranken	391	1	4	9	30	16	25	18	48	26	25	102	42	32	13
Unterfranken	363	1	8	12	44	32	23	21	62	25	18	89	21	6	1
Schwaben	489	1	5	5	50	43	43	25	57	30	29	105	60	31	5
darunter private Grundschulen sowie Mittel-/Hauptschulen															
1 bis 4	81	4	15	6	18	5	4	3	18	1	-	5	1	1	-
1 bis 6	5	-	-	-	-	-	2	2	-	-	-	1	-	-	-
1 bis 7	-	-	-	-	-	-	-	-	-	-	-	-	-	-	-
1 bis 8	1	-	-	-	1	-	-	-	-	-	-	-	-	-	-
1 bis 9/10	65	-	-	2	4	2	2	5	5	8	14	16	2	3	2
5 und 6	1	1	-	-	-	-	-	-	-	-	-	-	-	-	-
5 bis 9/10	32	-	3	2	1	1	7	3	2	3	1	7	2	-	-
7 bis 9/10	3	-	-	-	-	-	1	1	1	-	-	-	-	-	-
1 bis 4 und 7 bis 9/10	-	-	-	-	-	-	-	-	-	-	-	-	-	-	-
Sonstige Grundschuljahr- gangsstufen	2	-	1	-	-	-	1	-	-	-	-	-	-	-	-
Sonstige Mittel-/Hauptschul- jahrgangsstufen	1	-	-	1	-	-	-	-	-	-	-	-	-	-	-
Sonstige Grund- und Mittel-/ Hauptschuljahrgangsstufen	1	-	-	-	-	-	-	-	-	-	-	-	1	-	-
Zusammen	192	5	19	11	24	8	17	14	26	12	15	29	6	4	2

3. Schulen

3.3 Grundschulen sowie Mittel-/Hauptschulen in Bayern 2023/24 nach der Zügigkeit

Gebiet Schulträger	Schulen ins- gesamt	davon					
		einzügige ¹⁾ Schulen				sonstige Schulen	
		Grund- schulen	Mittel-/Haupt- schulen	übrige	zusammen	mehrzügige	übrige ²⁾
Oberbayern	1 015	45	27	6	78	652	285
Niederbayern	385	45	25	1	71	150	164
Oberpfalz	334	23	17	-	40	122	172
Oberfranken	312	32	27	-	59	124	129
Mittelfranken	391	18	7	-	25	244	122
Unterfranken	363	27	20	-	47	193	123
Schwaben	489	37	20	-	57	276	156
Bayern	3 289	227	143	7	377	1 761	1 151
davon Augsburg	49	1	-	-	1	44	4
Erlangen	20	-	-	-	-	15	5
Fürth	24	-	-	-	-	16	8
Ingolstadt	25	-	1	-	1	19	5
München	211	4	2	1	7	178	26
Nürnberg	84	1	1	-	2	66	16
Regensburg	28	-	-	-	-	20	8
Würzburg	23	-	1	-	1	16	6
übrige kreisfreie Städte	203	12	-	-	12	141	50
Landkreise	2 622	209	138	6	353	1 246	1 023
darunter private Schulen	192	10	4	7	21	29	142

1) Schulen mit nur einer Klasse in jeder geführten Jahrgangsstufe. - 2) Schulen, die nicht in allen geführten Jahrgangsstufen jeweils mehrere Klassen führen.

3.4 Grundschulen sowie Mittel-/Hauptschulen in Bayern 2023/24 nach der Schülerzahl

Gebiet Träger des Schulaufwands	Schulen ins- gesamt	davon mit ... Schülern										
		30 oder weniger	31	51	101	201	301	401	501	601	701 oder mehr	
			bis									
			50	100	200	300	400	500	600	700		
Oberbayern	1 015	3	16	95	320	285	177	86	27	3	3	
Niederbayern	385	1	16	104	140	74	28	18	4	-	-	
Oberpfalz	334	6	22	71	124	68	30	9	4	-	-	
Oberfranken	312	1	10	87	113	70	25	4	2	-	-	
Mittelfranken	391	2	3	47	119	102	66	30	16	6	-	
Unterfranken	363	3	6	77	147	76	44	10	-	-	-	
Schwaben	489	1	4	81	176	103	79	36	7	1	1	
Bayern	3 289	17	77	562	1 139	778	449	193	60	10	4	
davon mit Träger des Schulaufwands:												
Gemeinde	2 224	6	45	361	700	556	335	162	47	9	3	
Schulverband	730	2	12	145	309	147	84	23	8	-	-	
Gemeinde m. öffentl. rechtl. Vertrag	86	-	1	14	30	20	13	4	3	1	-	
Verwaltungsgemeinschaft	57	-	1	9	25	19	3	-	-	-	-	
Privat	192	9	18	33	75	36	14	4	2	-	1	

4. Klassen

4.1 Jahrgangs- und jahrgangsübergreifende Klassen der Grund- sowie Mittel-/Hauptschulen in Bayern 2023/24 nach Regierungsbezirken

Gebiet Schulträger Klassenart	Klassen ins- gesamt	Jahrgangsklassen der Jahrgangsstufe ...										Ohne Zu- ord- nung	Jahrgangsübergrei- fende Klassen mit Zusammenfassung von		
		1	2	3	4	5	6	7	8	9/9A	10		Grund-	Mittel-/ Haupt-	Grund- und Mittel-/ Haupt-
													schuljahrgangsstufen		
Oberbayern	11 321	1 932	1 910	1 922	1 844	529	506	534	556	633	266	92	401	182	14
Niederbayern	3 190	496	485	474	472	175	176	177	187	204	77	24	193	45	5
Oberpfalz	2 660	385	367	366	357	134	131	141	150	156	74	30	333	34	2
Oberfranken	2 501	354	346	381	369	123	125	134	137	149	71	27	256	29	-
Mittelfranken	4 470	672	666	661	640	228	218	239	249	269	131	41	370	86	-
Unterfranken	3 244	528	512	509	492	163	160	170	176	202	75	25	169	54	9
Schwaben	5 070	795	775	775	753	271	260	277	298	328	131	32	291	79	5
Bayern	32 456	5 162	5 061	5 088	4 927	1 623	1 576	1 672	1 753	1 941	825	271	2 013	509	35
davon mit Klassenart:															
Regelklasse	28 557	5 147	5 049	5 079	4 918	1 592	1 560	1 262	1 283	1 308	-	-	1 115	209	35
Klasse der flexiblen Eingangsstufe	770	1	1	-	-	-	-	-	-	-	-	-	768	-	-
M-Klasse ¹⁾	2 066	-	-	-	-	2	2	376	446	539	636	-	-	65	-
Deutschklasse ²⁾	490	14	11	9	9	29	14	34	22	17	-	-	130	201	-
Praxisklasse	85	-	-	-	-	-	-	-	2	65	-	-	-	18	-
Vorbereitungsklasse ³⁾	189	-	-	-	-	-	-	-	-	-	189	-	-	-	-
Berufsorien- tierungsklasse	12	-	-	-	-	-	-	-	-	12	-	-	-	-	-
Brückenklasse	271	-	-	-	-	-	-	-	-	-	-	271	-	-	-
JAMI-Klasse	16	-	-	-	-	-	-	-	-	-	-	-	-	16	-
dar. mit Klassen- besonderheit:															
Kooperationsklasse ⁴⁾	473	79	80	53	47	88	74	18	9	7	2	-	16	-	-
Partnerklasse der GS sowie MS/HS an einem Förderzentrum ⁵⁾	91	16	25	16	15	7	4	3	-	1	-	-	2	2	-
Tandemklasse ⁶⁾	23	3	2	4	1	5	2	-	1	5	-	-	-	-	-

1) Mittlere-Reife-Zug. - 2) Deutschklassen sind für Schüler ausländischer Herkunft mit verschiedenen Muttersprachen bestimmt. - 3) Art. 7a BayEUG. - 4) Art. 30a Abs. 7 Nr. 1 BayEUG. - 5) Art. 30a Abs. 7 Nr. 2 BayEUG. - 6) Art. 30b Abs. 5, Satz 1 ff. BayEUG.

4. Klassen

4.2 Klassen der Grundschulen sowie Mittel-/Hauptschulen in Bayern 2023/24 nach Anzahl der zusammengefassten Jahrgangsstufen

Gebiet Klassenart	Klassen insgesamt	Jahr- gangs- klassen	davon				Ohne Zuordnung
			Klassen mit Zusammenfassung von				
			2	3	4	5	
			Jahrgangsstufen				
Oberbayern	11 321	10 632	406	107	77	7	92
Niederbayern	3 190	2 923	184	32	25	2	24
Oberpfalz	2 660	2 261	305	35	24	5	30
Oberfranken	2 501	2 189	244	17	18	6	27
Mittelfranken	4 470	3 973	346	47	57	6	41
Unterfranken	3 244	2 987	167	37	24	4	25
Schwaben	5 070	4 663	301	55	14	5	32
Bayern	32 456	29 628	1 953	330	239	35	271
davon mit Klassenart:							
Regelklasse	28 557	27 198	1 016	147	195	1	-
Klasse der flexiblen Eingangsstufe	770	2	690	78	-	-	-
M-Klasse ¹⁾	2 066	2 001	44	15	6	-	-
Deutschklasse ²⁾	490	159	170	89	38	34	-
Praxisklasse	85	67	18	-	-	-	-
Vorbereitungsklasse ³⁾	189	189	-	-	-	-	-
Berufsorientierungsklasse	12	12	-	-	-	-	-
Brückenklasse	271	-	-	-	-	-	271
JAMI-Klasse	16	-	15	1	-	-	-
dar. mit Klassenbesonderheit:							
Kooperationsklasse ⁴⁾	473	457	12	4	-	-	-
Partnerklasse der GS sowie MS/HS an einem Förderzentrum ⁵⁾	91	87	-	2	2	-	-
Tandemklasse ⁶⁾	23	23	-	-	-	-	-

1) Mittlere-Reife-Zug. - 2) Deutschklassen sind für Schüler ausländischer Herkunft mit verschiedenen Muttersprachen bestimmt. - 3) Art. 7a BayEUG. - 4) Art. 30a Abs. 7 Nr. 1 BayEUG. - 5) Art. 30a Abs. 7 Nr. 2 BayEUG. - 6) Art. 30b Abs. 5, Satz 1 ff. BayEUG.

4.3 Jahrgangsklassen der Grundschulen sowie Mittel-/Hauptschulen in Bayern 2023/24

Jahrgangsstufe Art der Klassen Schulträger	Jahrgangsklassen							
	an		insgesamt	einfach geführt	parallel geführt	davon mit		
	öffentlichen	privaten				zwei	drei	vier oder mehr
Grundschulen sowie Mittel-/Hauptschulen	Parallelklassen an der gleichen Schule							
1.....	5 062	100	5 162	463	4 699	1 398	1 431	1 870
2.....	4 963	98	5 061	479	4 582	1 316	1 464	1 802
3.....	4 983	105	5 088	558	4 530	1 430	1 479	1 621
4.....	4 810	117	4 927	615	4 312	1 516	1 302	1 494
5.....	1 560	63	1 623	317	1 306	686	390	230
6.....	1 516	60	1 576	352	1 224	630	414	180
7.....	1 608	64	1 672	311	1 361	554	513	294
8.....	1 686	67	1 753	308	1 445	502	525	418
9/9A.....	1 836	105	1 941	307	1 634	464	459	711
10.....	774	51	825	425	400	366	30	4
Insgesamt	28 798	830	29 628	4 135	25 493	8 862	8 007	8 624
davon								
Knabenklassen	8	9	17	1	16	12	1	3
Mädchenklassen	3	16	19	-	19	16	2	1
gemischte Klassen	28 787	805	29 592	4 134	25 458	8 834	8 004	8 620
darunter an privaten Schulen	-	830	830	293	537	288	135	114

4. Klassen

4.4 Jahrgangsübergreifende Klassen der Grundschulen sowie Mittel-/Hauptschulen in Bayern 2023/24

Art der Kombination Schulträger	Jahrgangsübergreifende Klassen								
	an		ins- gesamt	davon mit Zusammenfassung von				darunter	
	öffent- lichen	pri- vaten		2	3	4	5	Knaben- klassen	Mädchen- klassen
				Jahrgangsstufen					
	Grundschulen sowie Mittel-/ Hauptschulen								
Grundschuljahrgangsstufen:									
1 und 2	945	49	994	994	-	-	-	-	-
1, 2 und 2A	77	1	78	-	78	-	-	-	-
3 und 4	506	35	541	541	-	-	-	-	-
1 bis 4	21	195	216	-	-	216	-	-	-
Sonstige	98	86	184	67	117	-	-	-	-
Mittel-/Hauptschuljahrgangsstufen:									
5, 6 und 6A	71	92	163	162	1	-	-	1	-
7 und 8	12	84	96	96	-	-	-	-	-
Sonstige	159	91	250	93	99	23	35	5	1
Grund- und Mittel-/Hauptschuljahrgangsstufen gemischt	-	35	35	-	35	-	-	-	-
Insgesamt	1 889	668	2 557	1 953	330	239	35	6	1
darunter an privaten Schulen	-	668	668	306	160	201	1	1	1

**4.5 Klassen an Grundschulen sowie Mittel-/Hauptschulen
in Bayern 2023/24 nach Klassenfrequenzgruppen**

Gebiet Schulträger	Klassen insgesamt	davon Klassen mit ... Schülern				
		15 oder weniger	16 bis 20	21 bis 25	26 bis 30	31 oder mehr
Oberbayern	11 321	617	3 331	5 938	1 405	30
Niederbayern	3 190	203	1 164	1 443	372	8
Oberpfalz	2 660	142	778	1 303	432	5
Oberfranken	2 501	187	896	1 140	278	-
Mittelfranken	4 470	270	1 358	2 370	469	3
Unterfranken	3 244	278	1 270	1 393	300	3
Schwaben	5 070	372	1 825	2 385	482	6
Bayern	32 456	2 069	10 622	15 972	3 738	55
davon Augsburg	719	64	195	407	50	3
Erlangen	258	8	74	150	25	1
Fürth	314	27	90	185	12	-
Ingolstadt	359	19	86	217	37	-
München	2 973	132	782	1 780	271	8
Nürnberg	1 254	66	362	759	67	-
Regensburg	355	22	118	192	23	-
Würzburg	237	22	92	109	14	-
übrige kreisfreie Städte	2 283	155	824	1 107	197	-
Landkreise	23 704	1 554	7 999	11 066	3 042	43
darunter an privaten Schulen	1 498	143	352	791	180	32

4. Klassen

4.6 Durchschnittliche Klassenstärke an Grundschulen sowie Mittel-/Hauptschulen in Bayern 2023/24

Gebiet Schulträger	Durchschnittliche Zahl der Schüler in														
	Klassen ins- gesamt	Jahrgangsklassen der Jahrgangsstufe ...										Ohne Zu- ord- nung	jahrgangsübergreifenden Klassen mit Zu- sammenfassung von		
		1	2/2A	3	4	5	6	7	8	9/9A	10		Grund-	Mittel-/ Haupt-	Grund- und Mittel-/ Haupt-
Oberbayern	21,6	22,4	22,2	22,3	22,0	20,4	20,1	19,5	20,4	20,4	21,8	12,2	21,8	20,5	24,4
Niederbayern	21,1	21,6	21,9	21,4	21,3	20,3	20,3	19,9	20,8	20,4	20,9	13,5	21,1	20,4	25,0
Oberpfalz	21,8	22,5	22,7	22,9	22,0	21,5	20,9	20,6	20,8	21,1	20,8	12,4	21,7	19,0	24,0
Oberfranken	21,0	21,9	21,9	21,6	20,9	20,8	19,9	19,7	20,4	20,2	19,3	13,9	21,2	19,0	-
Mittelfranken	21,4	22,3	22,1	22,4	21,6	20,5	19,8	19,3	20,1	20,3	20,9	13,3	22,0	19,3	-
Unterfranken	20,6	21,3	21,4	21,2	20,9	20,4	19,2	19,0	19,7	19,3	20,6	11,7	20,3	17,6	22,7
Schwaben	20,9	21,9	21,9	21,7	21,6	19,7	19,5	18,9	19,3	19,5	20,1	13,7	20,8	17,3	18,6
Bayern	21,3	22,1	22,0	22,0	21,6	20,4	19,9	19,5	20,2	20,2	20,9	12,8	21,4	19,3	23,2
dav. Augsburg	20,9	22,9	22,8	22,4	22,2	20,3	19,7	19,0	19,2	20,2	20,9	9,0	15,4	12,1	-
Erlangen	21,7	22,3	21,1	22,1	22,1	22,5	19,8	21,0	21,7	22,0	20,5	10,0	21,5	21,4	-
Fürth	21,0	21,4	22,5	23,3	21,2	19,6	18,4	16,3	18,8	19,7	18,9	13,0	23,4	15,5	-
Ingolstadt	21,9	22,4	22,1	22,7	23,0	21,4	21,2	20,5	21,2	19,5	22,8	15,0	21,6	20,3	-
München	21,7	22,5	22,0	22,3	21,9	19,4	19,8	19,7	20,7	21,1	25,8	11,0	20,6	23,1	-
Nürnberg	21,3	22,5	21,9	21,9	21,6	20,8	20,0	20,2	20,5	20,7	22,6	13,5	21,6	17,6	-
Regensburg	21,1	21,5	22,4	21,8	21,1	20,3	20,9	19,9	19,6	21,8	22,5	12,2	21,0	18,1	-
Würzburg	20,4	20,9	21,8	21,1	20,3	19,0	20,0	18,2	18,9	19,5	21,4	12,0	19,2	16,7	20,5
übrige kreisfreie Städte	20,9	21,7	21,5	21,5	21,8	20,0	19,4	19,4	20,3	19,9	19,6	13,9	21,2	18,1	23,7
Landkreise	21,3	22,0	22,1	22,0	21,5	20,6	20,0	19,5	20,2	20,1	20,5	13,0	21,5	20,0	23,3
darunter an privaten Schulen	21,7	20,4	20,5	20,6	20,6	21,3	21,1	21,2	21,2	20,2	18,2	-	23,5	22,6	23,2

5. Schüler

5.1 Schüler in öffentlichen und privaten Grundschulen sowie Mittel-/Hauptschulen in Bayern 2023/24

Gebiet	Schüler insgesamt	davon in					
		öffentlichen Grundschulen sowie Mittel-/Hauptschulen			privaten Grundschulen sowie Mittel-/Hauptschulen		
		männlich	weiblich	insgesamt	männlich	weiblich	insgesamt
Oberbayern	244 433	118 352	110 848	229 200	7 636	7 597	15 233
Niederbayern	67 316	33 557	30 982	64 539	1 498	1 279	2 777
Oberpfalz	57 988	29 016	27 094	56 110	1 014	864	1 878
Oberfranken	52 446	26 006	24 705	50 711	874	861	1 735
Mittelfranken	95 504	46 782	43 648	90 430	2 516	2 558	5 074
Unterfranken	66 755	33 287	31 240	64 527	1 096	1 132	2 228
Schwaben	105 865	52 778	49 538	102 316	1 824	1 725	3 549
Bayern	690 307	339 778	318 055	657 833	16 458	16 016	32 474
davon Augsburg	15 059	7 202	6 782	13 984	513	562	1 075
Erlangen	5 596	2 384	2 306	4 690	463	443	906
Fürth	6 592	3 214	3 047	6 261	166	165	331
Ingolstadt	7 861	3 812	3 513	7 325	260	276	536
München	64 504	30 204	29 285	59 489	2 414	2 601	5 015
Nürnberg	26 761	13 074	12 064	25 138	734	889	1 623
Regensburg	7 485	3 200	3 133	6 333	648	504	1 152
Würzburg	4 829	2 233	2 178	4 411	207	211	418
übrige kreisfreie Städte	47 607	23 060	21 981	45 041	1 301	1 265	2 566
Landkreise	504 013	251 395	233 766	485 161	9 752	9 100	18 852

5.2 Schulanfänger und zurückgestellte Schüler an Grundschulen in Bayern im Oktober 2023

Gebiet <div>Schulträger</div>	Schulanfänger 2023							Zurück- stellungen im Frühjahr	
	männ- lich	weib- lich	ins- gesamt	darunter					
				Zurückstellungen im Vorjahr ¹⁾		vorzeitig auf- genommene Kinder ²⁾			
				männl.	weibl.	männl.	weibl.	männl.	weibl.
Oberbayern	22 571	22 612	45 183	1 909	1 207	159	369	1 798	1 094
Niederbayern	5 888	5 809	11 697	500	365	28	59	504	287
Oberpfalz	5 227	5 116	10 343	467	279	27	51	395	236
Oberfranken	4 663	4 727	9 390	433	228	44	58	432	224
Mittelfranken	8 740	8 368	17 108	624	378	73	129	590	352
Unterfranken	6 094	6 020	12 114	375	265	36	64	327	219
Schwaben	9 658	9 444	19 102	671	430	72	119	664	346
Bayern	62 841	62 096	124 937	4 979	3 152	439	849	4 710	2 758
dav. Augsburg	1 302	1 283	2 585	72	60	8	15	79	42
Erlangen	557	547	1 104	42	35	7	7	35	19
Fürth	585	586	1 171	45	26	4	8	30	28
Ingolstadt	703	696	1 399	65	37	3	9	69	29
München	6 158	6 441	12 599	500	347	73	138	502	308
Nürnberg	2 309	2 255	4 564	167	108	26	45	173	99
Regensburg	623	605	1 228	60	32	10	8	51	28
Würzburg	431	432	863	37	21	4	5	18	17
übr. kreisfreie									
Städte	3 987	4 092	8 079	379	226	25	60	377	204
Landkreise	46 186	45 159	91 345	3 612	2 260	279	554	3 376	1 984
darunter an privaten									
Schulen	2 064	2 264	4 328	260	211	43	66	110	66

1) Nach Art. 37 Abs. 2 BayEUG. - 2) Nach Art. 37 Abs. 1 BayEUG.

5.3 Schüler an Grundschulen sowie Mittel-/Hauptschulen in Bayern am 1. Oktober 2023 nach schulischer Herkunft und Geschlecht

Herkunft der Schüler bzw. Zugang aus	Ge- schlecht	Schüler ins- gesamt	davon in Jahrgangsstufe ...										Ohne Zu- ord- nung
			1	2/2A	3	4	5	6/6A	7	8	9/9A	10	
einer Grundschule sowie Mittel-/Haupt- schule und Schul- anfänger	männl.	343 950	63 908	62 494	59 857	56 740	17 592	17 055	17 084	18 831	20 672	8 481	1 236
	weibl.	324 771	63 132	61 733	58 630	55 717	15 762	14 344	14 086	15 446	16 643	8 247	1 031
	zus.	668 721	127 040	124 227	118 487	112 457	33 354	31 399	31 170	34 277	37 315	16 728	2 267
einem Förder- zentrum	männl.	2 160	47	294	399	70	694	182	199	104	143	27	1
	weibl.	1 051	21	118	148	38	358	113	106	55	81	13	-
	zus.	3 211	68	412	547	108	1 052	295	305	159	224	40	1
einer Realschule	männl.	3 416	-	-	-	-	30	469	814	848	957	251	47
	weibl.	2 334	-	-	-	-	19	264	491	586	702	245	27
	zus.	5 750	-	-	-	-	49	733	1 305	1 434	1 659	496	74
einer Realschule zur sonderpäd. Förderung	männl.	5	-	-	-	-	-	-	2	1	1	1	-
	weibl.	2	-	-	-	-	-	-	-	1	1	-	-
	zus.	7	-	-	-	-	-	-	2	2	2	1	-
einem Gymnasium .	männl.	801	-	-	-	-	11	121	168	148	154	131	68
	weibl.	706	-	-	-	-	8	85	127	124	170	127	65
	zus.	1 507	-	-	-	-	19	206	295	272	324	258	133
einer Freien Waldorfschule	männl.	116	-	10	17	9	21	8	15	11	17	7	1
	weibl.	124	2	14	15	9	15	11	8	18	24	7	1
	zus.	240	2	24	32	18	36	19	23	29	41	14	2
einer Integrierten Gesamtschule	männl.	60	-	-	-	-	1	9	15	10	12	13	-
	weibl.	52	-	-	-	-	-	3	10	14	11	14	-
	zus.	112	-	-	-	-	1	12	25	24	23	27	-
einer Schulart- unabhängigen Orientierungsstufe	männl.	71	-	-	-	-	-	4	66	-	-	-	1
	weibl.	62	-	-	-	-	1	1	60	-	-	-	-
	zus.	133	-	-	-	-	1	5	126	-	-	-	1
einer Wirtschafts- schule	männl.	212	-	-	-	-	-	5	40	56	96	15	-
	weibl.	173	-	-	-	-	-	4	15	65	63	26	-
	zus.	385	-	-	-	-	-	9	55	121	159	41	-
einer anderen Schulart	männl.	168	4	9	12	19	8	36	16	20	24	17	3
	weibl.	176	-	14	13	8	8	35	19	23	28	23	5
	zus.	344	4	23	25	27	16	71	35	43	52	40	8
keiner Schule (Ausländer, Aus- siedler, sonstiger Grund)	männl.	5 277	269	645	578	575	441	546	629	591	456	10	537
	weibl.	4 620	208	582	647	533	410	483	483	457	353	15	449
	zus.	9 897	477	1 227	1 225	1 108	851	1 029	1 112	1 048	809	25	986
Insgesamt	männl.	356 236	64 228	63 452	60 863	57 413	18 798	18 435	19 048	20 620	22 532	8 953	1 894
	weibl.	334 071	63 363	62 461	59 453	56 305	16 581	15 343	15 405	16 789	18 076	8 717	1 578
	insges.	690 307	127 591	125 913	120 316	113 718	35 379	33 778	34 453	37 409	40 608	17 670	3 472

5. Schüler

5.4 Schüler der Grundschulen sowie Mittel-/Hauptschulen in Bayern 2023/24 nach Geburtsjahren und Jahrgangsstufen sowie Ausländer und Aussiedler

Geburtsjahr Ausländer Aussiedler	Ge- schlecht	Schüler in der Jahrgangsstufe ...										Ohne Zu- ordnung	Schüler ins- gesamt
		1	2/2A	3	4	5	6/6A	7	8	9/9A	10		
2018	männlich	30	-	-	-	-	-	-	-	-	-	-	30
	weiblich	47	-	-	-	-	-	-	-	-	-	-	47
2017	männlich	33 336	41	1	-	-	-	-	-	-	-	-	33 378
	weiblich	37 017	55	1	-	-	-	-	-	-	-	-	37 073
2016	männlich	30 157	32 400	123	6	-	-	-	-	-	-	-	62 686
	weiblich	25 749	35 729	97	3	-	-	-	-	-	-	-	61 578
2015	männlich	669	29 507	30 515	152	1	-	-	-	-	-	1	60 845
	weiblich	515	25 429	33 842	124	-	-	-	-	-	-	-	59 910
2014	männlich	34	1 441	28 405	30 393	11	-	-	-	-	-	1	60 285
	weiblich	30	1 183	24 058	33 161	11	-	-	-	-	-	-	58 443
2013	männlich	2	61	1 731	25 040	7 867	36	10	-	-	-	132	34 879
	weiblich	5	59	1 373	21 493	7 712	40	3	-	-	-	124	30 809
2012	männlich	-	2	82	1 761	8 966	7 464	50	4	-	-	354	18 683
	weiblich	-	6	75	1 469	7 391	7 094	55	4	-	-	309	16 403
2011	männlich	-	-	4	58	1 753	8 485	6 828	50	1	-	379	17 558
	weiblich	-	-	6	53	1 352	6 557	6 584	33	1	-	317	14 903
2010	männlich	-	-	2	3	180	2 216	8 974	7 432	52	-	342	19 201
	weiblich	-	-	1	1	102	1 471	6 738	7 036	39	-	282	15 670
2009	männlich	-	-	-	-	17	214	2 753	9 620	7 405	9	323	20 341
	weiblich	-	-	-	-	10	161	1 760	7 246	6 923	5	272	16 377
2008	männlich	-	-	-	-	3	16	395	3 119	10 439	3 090	255	17 317
	weiblich	-	-	-	-	2	16	239	2 152	7 763	3 460	199	13 831
2007	männlich	-	-	-	-	-	4	35	374	4 011	3 866	82	8 372
	weiblich	-	-	-	-	1	3	20	292	2 870	3 617	63	6 866
2006 oder früher	männlich	-	-	-	-	-	-	3	21	624	1 988	25	2 661
	weiblich	-	-	-	1	-	1	6	26	480	1 635	12	2 161
Insgesamt	männlich	64 228	63 452	60 863	57 413	18 798	18 435	19 048	20 620	22 532	8 953	1 894	356 236
	weiblich	63 363	62 461	59 453	56 305	16 581	15 343	15 405	16 789	18 076	8 717	1 578	334 071
	insgesamt	127 591	125 913	120 316	113 718	35 379	33 778	34 453	37 409	40 608	17 670	3 472	690 307
dar. ausl. Schüler	männlich	9 928	9 981	9 581	9 218	5 401	5 485	5 911	6 051	6 212	1 853	1 873	71 494
	weiblich	10 029	9 871	9 500	9 179	5 169	4 892	5 039	5 356	5 367	1 946	1 558	67 906
Aussiedler- schüler ¹⁾ ...	männlich	3	5	10	14	4	11	10	12	11	-	7	87
	weiblich	4	13	8	8	5	6	4	6	3	1	2	60

1) Aussiedlerschüler, die vom 2. Oktober 2022 bis 1. Oktober 2023 nach Deutschland zugezogen waren und am 1. Oktober 2023 eine Grundschule sowie Mittel-/Hauptschule besuchten.

5.5 Schüler der Grundschulen sowie Mittel-/Hauptschulen in Bayern 2023/24 nach Regierungsbezirken und Jahrgangsstufen

Gebiet Schulträger	Geschlecht	Schüler in der Jahrgangsstufe ...										Ohne Zu- ordnung	Schüler ins- gesamt
		1	2/2A	3	4	5	6/6A	7	8	9/9A	10		
Oberbayern	männlich	22 980	22 832	22 745	21 207	6 171	5 991	6 152	6 724	7 474	3 083	629	125 988
	weiblich	22 954	22 366	21 908	20 860	5 457	5 057	5 002	5 448	5 981	2 916	496	118 445
Niederbayern ...	männlich	6 025	6 104	5 545	5 426	2 060	2 082	2 102	2 311	2 378	845	177	35 055
	weiblich	5 945	5 998	5 383	5 253	1 707	1 692	1 611	1 787	1 923	815	147	32 261
Oberpfalz	männlich	5 354	5 399	5 099	4 613	1 627	1 635	1 672	1 799	1 901	741	190	30 030
	weiblich	5 237	5 195	4 931	4 638	1 423	1 276	1 364	1 451	1 462	800	181	27 958
Oberfranken	männlich	4 814	4 827	4 499	4 255	1 393	1 417	1 483	1 583	1 701	693	215	26 880
	weiblich	4 848	4 727	4 487	4 202	1 326	1 228	1 240	1 306	1 363	679	160	25 566
Mittelfranken	männlich	8 964	8 730	8 189	7 684	2 669	2 534	2 746	2 924	3 106	1 461	291	49 298
	weiblich	8 620	8 579	8 134	7 585	2 355	2 176	2 188	2 406	2 553	1 354	256	46 206
Unterfranken	männlich	6 224	6 087	5 786	5 526	1 840	1 802	1 899	2 006	2 256	798	159	34 383
	weiblich	6 143	6 020	5 680	5 362	1 725	1 501	1 541	1 649	1 828	790	133	32 372
Schwaben	männlich	9 867	9 473	9 000	8 702	3 038	2 974	2 994	3 273	3 716	1 332	233	54 602
	weiblich	9 616	9 576	8 930	8 405	2 588	2 413	2 459	2 742	2 966	1 363	205	51 263
Bayern	männlich	64 228	63 452	60 863	57 413	18 798	18 435	19 048	20 620	22 532	8 953	1 894	356 236
	weiblich	63 363	62 461	59 453	56 305	16 581	15 343	15 405	16 789	18 076	8 717	1 578	334 071
	insgesamt	127 591	125 913	120 316	113 718	35 379	33 778	34 453	37 409	40 608	17 670	3 472	690 307

5.6 Wiederholer an Grundschulen sowie Mittel-/Hauptschulen in Bayern 2023/24 nach Jahrgangsstufen

Art der Wiederholung	Geschlecht	Wiederholer in der Jahrgangsstufe ...								Wiederholer zusammen ¹⁾
		3	4	5	6/6A	7	8	9/9A	10	
Pflichtwiederholer der GS sowie MS/HS gemäß Art. 53 Abs. 2 BayEUG	männlich	51	16	265	202	324	353	199	29	1 439
	weiblich	39	12	129	104	199	193	154	32	862
Freiwillige Wiederholer der GS sowie MS/HS gemäß §§ 41 Abs. 1 GrSO, 51 Abs. 1 MSO oder Art. 38 BayEUG	männlich	663	333	121	145	143	214	1 103	155	2 877
	weiblich	700	338	83	92	115	199	879	152	2 558
Wiederholer aus sonstigen Gründen	männlich	108	46	207	179	235	230	635	86	1 726
	weiblich	114	56	177	138	160	185	483	96	1 409

1) Ohne Schüler in Brückenklassen.

5.7 Schüler der Grundschulen sowie Mittel-/Hauptschulen in Bayern 2023/24 nach der Religionszugehörigkeit

Gebiet Schulträger	Schüler insgesamt	davon							
		römisch-katholisch	evangelisch	islamisch	orthodox	israelitisch	neuapostolisch	sonstige ¹⁾	ohne Religionszugehörigkeit
Oberbayern	244 433	99 933	24 854	35 657	14 299	191	200	6 490	62 809
Niederbayern	67 316	41 680	4 783	6 945	3 536	9	45	813	9 505
Oberpfalz	57 988	33 117	6 827	5 637	2 845	16	28	992	8 526
Oberfranken	52 446	16 145	18 019	5 261	2 274	13	44	819	9 871
Mittelfranken	95 504	17 891	32 073	14 156	7 024	38	103	2 657	21 562
Unterfranken	66 755	28 833	11 575	8 229	2 854	12	62	1 230	13 960
Schwaben	105 865	46 958	13 959	15 525	6 248	26	283	2 722	20 144
Bayern	690 307	284 557	112 090	91 410	39 080	305	765	15 723	146 377
davon an									
Grundschulen	487 538	208 737	82 854	51 818	23 763	244	500	9 625	109 997
Mittel-/Hauptschulen	202 769	75 820	29 236	39 592	15 317	61	265	6 098	36 380
davon an									
staatlichen Schulen	657 833	273 123	106 044	90 872	37 414	169	712	14 857	134 642
privaten Schulen	32 474	11 434	6 046	538	1 666	136	53	866	11 735

1) Z. B. altkatholisch.

5.8 Schüler der Grundschulen sowie Mittel-/Hauptschulen in Bayern 2023/24 nach der Teilnahme am Religionsunterricht/Ethikunterricht und islamischen Unterricht

Gebiet Schulträger	Schüler insgesamt	davon nehmen teil								
		am ... Religionsunterricht						am Ethik- unterricht	am isla- mischen Unter- richt	weder am RU, EU noch am islam. Unterricht
		römisch katho- lischen	evange- lischen	israeli- tischen	ortho- doxen	neu- apostoli- schen	sons- tigen			
Oberbayern	244 433	106 484	28 585	155	794	-	141	99 808	7 089	1 377
Niederbayern	67 316	43 649	4 377	-	-	-	-	17 593	1 461	236
Oberpfalz	57 988	34 798	7 338	1	-	-	-	14 333	1 215	303
Oberfranken	52 446	17 084	20 644	-	-	-	-	13 524	861	333
Mittelfranken	95 504	18 958	38 484	-	-	-	29	34 264	3 363	406
Unterfranken	66 755	31 088	13 255	-	-	-	179	19 603	2 405	225
Schwaben	105 865	49 849	16 758	-	106	-	4	34 972	3 749	427
Bayern	690 307	301 910	129 441	156	900	-	353	234 097	20 143	3 307
davon an										
Grundschulen	487 538	225 667	99 882	156	413	-	169	146 672	14 158	421
Mittel-/Hauptschulen	202 769	76 243	29 559	-	487	-	184	87 425	5 985	2 886
davon an										
staatlichen Schulen	657 833	292 157	123 785	1	106	-	4	218 795	20 143	2 842
privaten Schulen	32 474	9 753	5 656	155	794	-	349	15 302	-	465

5.9 Schüler der Grundschulen sowie Mittel-/Hauptschulen in Bayern 2023/24 nach den Größenklassen der Schulen

Gebiet Träger des Schul- aufwands	Schüler ins- gesamt	davon in Schulen mit ... Schülern										
		30 oder weniger	31	51	101	201	301	401	501	601	701 oder mehr	
			bis									
			50	100	200	300	400	500	600	700		
Oberbayern	244 433	71	649	7 805	47 814	69 589	61 385	38 274	14 546	1 936	2 364	
Niederbayern	67 316	22	694	8 278	20 244	18 188	9 725	8 024	2 141	-	-	
Oberpfalz	57 988	142	912	5 687	17 739	16 946	10 254	4 032	2 276	-	-	
Oberfranken	52 446	29	410	6 974	16 521	17 213	8 445	1 839	1 015	-	-	
Mittelfranken	95 504	59	135	3 716	18 064	24 947	22 833	13 367	8 547	3 836	-	
Unterfranken	66 755	87	243	5 911	22 378	18 832	14 864	4 440	-	-	-	
Schwaben	105 865	29	159	6 732	26 357	24 974	26 891	15 494	3 808	648	773	
Bayern	690 307	439	3 202	45 103	169 117	190 689	154 397	85 470	32 333	6 420	3 137	
davon mit Schulaufwandsträger:												
Gemeinde	492 359	140	1 904	28 627	104 196	136 937	115 573	71 755	25 218	5 772	2 237	
Schulverband	136 073	46	488	12 028	45 153	35 243	28 506	10 232	4 377	-	-	
Verwaltungsgemeinschaft	10 381	-	36	672	3 856	4 791	1 026	-	-	-	-	
Gemeinde m. öffentl. rechtl. Vertrag .	19 020	-	42	1 127	4 535	4 832	4 466	1 725	1 645	648	-	
Privat	32 474	253	732	2 649	11 377	8 886	4 826	1 758	1 093	-	900	

5.10 Schüler der Grundschulen sowie Mittel-/Hauptschulen in Bayern 2023/24 nach Jahrgangsstufen, Jahrgangsklassen sowie Klassenart

Gebiet Jahrgangsklassen Klassenart	Schüler ins- gesamt	davon in der Jahrgangsstufe ...										Ohne Zu- ordnung
		1	2/2A	3	4	5	6/6A	7	8	9/9A	10	
Oberbayern	244 433	45 934	45 198	44 653	42 067	11 628	11 048	11 154	12 172	13 455	5 999	1 125
dar. in Jahrgangsklassen ..	230 484	43 239	42 363	42 868	40 516	10 803	10 169	10 430	11 366	12 939	5 791	-
Niederbayern	67 316	11 970	12 102	10 928	10 679	3 767	3 774	3 713	4 098	4 301	1 660	324
dar. in Jahrgangsklassen ..	61 867	10 723	10 624	10 162	10 056	3 550	3 566	3 522	3 887	4 170	1 607	-
Oberpfalz	57 988	10 591	10 594	10 030	9 251	3 050	2 911	3 036	3 250	3 363	1 541	371
dar. in Jahrgangsklassen ..	49 697	8 666	8 329	8 377	7 854	2 883	2 735	2 903	3 119	3 295	1 536	-
Oberfranken	52 446	9 662	9 554	8 986	8 457	2 719	2 645	2 723	2 889	3 064	1 372	375
dar. in Jahrgangsklassen ..	46 097	7 739	7 577	8 223	7 698	2 563	2 484	2 634	2 798	3 009	1 372	-
Mittelfranken	95 504	17 584	17 309	16 323	15 269	5 024	4 710	4 934	5 330	5 659	2 815	547
dar. in Jahrgangsklassen ..	85 157	14 969	14 723	14 823	13 833	4 675	4 317	4 623	4 993	5 469	2 732	-
Unterfranken	66 755	12 367	12 107	11 466	10 888	3 565	3 303	3 440	3 655	4 084	1 588	292
dar. in Jahrgangsklassen ..	61 875	11 272	10 960	10 812	10 288	3 332	3 072	3 234	3 463	3 898	1 544	-
Schwaben	105 865	19 483	19 049	17 930	17 107	5 626	5 387	5 453	6 015	6 682	2 695	438
dar. in Jahrgangsklassen ..	97 917	17 439	16 960	16 838	16 241	5 349	5 081	5 223	5 754	6 400	2 632	-
Bayern	690 307	127 591	125 913	120 316	113 718	35 379	33 778	34 453	37 409	40 608	17 670	3 472
dar. in Jahrgangsklassen	633 094	114 047	111 536	112 103	106 486	33 155	31 424	32 569	35 380	39 180	17 214	-
an privaten Schulen	32 474	4 380	4 429	4 421	4 242	2 818	2 679	2 659	2 680	2 783	1 383	-
dar. in Jahrgangsklassen	17 053	2 043	2 005	2 160	2 410	1 344	1 265	1 356	1 419	2 124	927	-
davon Schüler in Jahrgangs- klassen nach Klassenart:												
Regelklasse	584 330	113 822	111 401	111 978	106 376	32 772	31 175	24 673	25 801	26 332	-	-
Klasse der flexiblen Eingangsstufe	24	13	11	-	-	-	-	-	-	-	-	-
M-Klasse ¹⁾	41 696	-	-	-	-	37	46	7 407	9 277	11 477	13 452	-
Deutschklasse ²⁾	2 136	212	124	125	110	346	203	489	275	252	-	-
Praxisklasse	957	-	-	-	-	-	-	-	27	930	-	-
Vorbereitungsklasse ³⁾	3 762	-	-	-	-	-	-	-	-	-	3 762	-
Berufsorientierungsklasse .	189	-	-	-	-	-	-	-	-	189	-	-
JAMI-Klasse	-	-	-	-	-	-	-	-	-	-	-	-
dar. mit Klassenbesonderheit:												
Kooperationsklasse ⁴⁾	9 729	1 700	1 726	1 207	1 000	1 838	1 497	374	199	141	47	-
Partnerklasse der GS sowie MS/HS an einem Förderzentrum ⁵⁾	1 610	297	471	277	279	141	70	55	-	20	-	-
Tandemklasse ⁶⁾	472	63	44	84	23	105	42	-	20	91	-	-

1) Mittlere-Reife-Zug. - 2) Deutschklassen sind für Schüler ausländischer Herkunft mit verschiedenen Muttersprachen bestimmt. - 3) Art. 7a BayEUG. - 4) Art. 30a Abs. 7 Nr. 1 BayEUG. - 5) Art. 30a Abs. 7 Nr. 2 BayEUG. - 6) Art. 30b Abs. 5, Satz 1 ff. BayEUG.

5.11 Schüler der Grundschulen sowie Mittel-/Hauptschulen in Bayern 2023/24 nach Klassenfrequenzgruppen

Gebiet Schulträger	Schüler insgesamt	davon Schüler in Klassen mit ... Schülern				
		15 oder weniger	16	21	26	31 oder mehr
			bis			
			20	25	30	
Oberbayern	244 433	8 100	61 486	136 214	37 649	984
Niederbayern	67 316	2 759	21 303	32 997	10 005	252
Oberpfalz	57 988	1 938	14 314	29 948	11 630	158
Oberfranken	52 446	2 600	16 449	25 948	7 449	-
Mittelfranken	95 504	3 617	24 937	54 310	12 545	95
Unterfranken	66 755	3 842	23 095	31 677	8 048	93
Schwaben	105 865	4 954	33 463	54 345	12 906	197
Bayern	690 307	27 810	195 047	365 439	100 232	1 779
davon Augsburg	15 059	706	3 582	9 334	1 342	95
Erlangen	5 596	94	1 353	3 436	680	33
Fürth	6 592	369	1 645	4 262	316	-
Ingolstadt	7 861	259	1 612	5 005	985	-
München	64 504	1 532	14 609	40 841	7 262	260
Nürnberg	26 761	828	6 784	17 386	1 763	-
Regensburg	7 485	305	2 174	4 398	608	-
Würzburg	4 829	314	1 681	2 465	369	-
übrige kreisfreie Städte	47 607	2 021	15 243	25 091	5 252	-
Landkreise	504 013	21 382	146 364	253 221	81 655	1 391
darunter an privaten Schulen	32 474	1 783	6 429	18 377	4 833	1 052

5.12 Schüler in Jahrgangs- und jahrgangsübergreifenden Klassen an Grundschulen sowie Mittel-/Hauptschulen in Bayern 2023/24

Gebiet Schulträger Klassenart	Schüler insgesamt	Jahr- gangs- klassen	davon in				Ohne Zu- ordnung
			Klassen mit Zusammenfassung von				
			2	3	4	5	
			Jahrgangsstufen				
Oberbayern	244 433	230 484	8 479	2 295	1 917	133	1 125
Niederbayern	67 316	61 867	3 879	658	547	41	324
Oberpfalz	57 988	49 697	6 564	698	552	106	371
Oberfranken	52 446	46 097	5 158	313	391	112	375
Mittelfranken	95 504	85 157	7 387	1 004	1 328	81	547
Unterfranken	66 755	61 875	3 261	747	514	66	292
Schwaben	105 865	97 917	5 986	1 148	286	90	438
Bayern	690 307	633 094	40 714	6 863	5 535	629	3 472
darunter an privaten Schulen	32 474	17 053	6 726	3 772	4 897	26	-
davon Schüler in Klassenart:							
Regelklasse	614 242	584 330	21 737	3 402	4 747	26	-
Klasse der flexiblen Eingangsstufe	16 868	24	15 102	1 742	-	-	-
M-Klasse ¹⁾	43 164	41 696	962	356	150	-	-
Deutschklasse ²⁾	7 051	2 136	2 331	1 343	638	603	-
Praxisklasse	1 209	957	252	-	-	-	-
Vorbereitungsklasse ³⁾	3 762	3 762	-	-	-	-	-
Berufsorientierungsklasse	189	189	-	-	-	-	-
Brückenklasse	3 472	-	-	-	-	-	3 472
JAMI-Klasse	350	-	330	20	-	-	-
dar. mit Klassenbesonderheit:							
Kooperationsklasse ⁴⁾	10 070	9 729	259	82	-	-	-
Partnerklassen der GS sowie MS/HS an einem Förderzentrum ⁵⁾	1 707	1 610	-	50	47	-	-
Tandemklasse ⁶⁾	472	472	-	-	-	-	-

1) Mittlere-Reife-Zug. - 2) Deutschklassen sind für Schüler ausländischer Herkunft mit verschiedenen Muttersprachen bestimmt. - 3) Art. 7a BayEUG. - 4) Art. 30a Abs. 7 Nr. 1 BayEUG. - 5) Art. 30a Abs. 7 Nr. 2 BayEUG. - 6) Art. 30b Abs. 5, Satz 1 ff. BayEUG.

5.13 Teilnehmer am Wahlunterricht, an Arbeitsgemeinschaften, am differenzierten Sport- und erweiterten Basissportunterricht an Grundschulen sowie Mittel-/Hauptschulen in Bayern 2023/24

Wahlfach, Arbeits- gemeinschaften, Differenzierter Sportunterricht, erw. Basis- sportunterricht	Teilnehmer ¹⁾													Zahl der Kurse
	in der Jahrgangsstufe ...											insge- samt	dar. weibl.	
	1	2/2A	3	4	5	6/6A	7	8	9/9A	10	Ohne Zuord- nung			
Buchführung	-	-	-	-	-	-	1	53	345	660	-	1 059	550	72
Ernährung und Soziales	-	-	-	-	-	-	-	-	-	-	-	-	-	-
Informatik	-	-	-	-	35	42	81	86	131	44	-	419	217	8
Informatik und digitales Gestalten	-	-	-	24	16	31	85	162	146	48	1	513	213	35
Kunst	-	-	-	-	-	-	8	11	-	78	-	97	47	7
Musik	-	-	-	-	-	-	-	-	-	17	-	17	8	3
Technik	-	-	-	-	-	-	-	-	-	-	-	-	-	-
Werken und Gestalten	-	-	-	-	-	-	22	-	-	-	-	22	8	1
Wirtschaft und Kommunikation	-	-	-	-	-	-	26	35	-	-	-	61	28	4
Sonstiges Wahlfach ...	84	77	93	35	55	112	115	86	56	89	-	802	432	68
Arbeits- gemeinschaften	6 630	10 276	11 943	9 854	3 242	2 592	2 311	2 616	2 855	1 161	103	53 583	27 862	4 600
Differenzierter Sport- unterricht, erw. Basis- sportunterricht	100	87	141	178	31 341	29 682	23 685	24 385	22 144	7 365	208	139 316	62 369	6 994

1) Besucher mehrerer Kurse sind bei jedem dieser Kurse gezählt.

5.14 Schüler der Mittel-/Hauptschulen in Bayern 2023/24 nach der Teilnahme am Wahlpflichtunterricht

Wahlpflichtunterricht ²⁾	Teilnehmer ¹⁾ in Jahrgangsstufe ...							
	7		8		9/9A		10	
	männlich	weiblich	männlich	weiblich	männlich	weiblich	männlich	weiblich
Technik	9 230	2 189	9 740	2 208	3 340	876
Wirtschaft und Kommunikation	5 434	4 135	5 975	4 356	3 535	2 873
Ernährung und Soziales	6 055	10 526	5 990	11 028	2 047	4 943
Kunst ³⁾	14 477	12 474	15 924	14 042	17 123	14 983	.	.
Musik ³⁾	3 610	2 147	3 963	2 110	3 888	2 112	.	.

1) Schüler sind in jedem Bereich gezählt, in dem sie Unterricht erhielten. - 2) Ohne Praxisklassen. - 3) In Regel- und M-Klassen.

5.15 Schüler der Grundschulen sowie Mittel-/Hauptschulen in Bayern 2023/24 nach der Teilnahme am fremdsprachlichen Unterricht

Fremdsprache	Teilnehmer am fremdsprachlichen Unterricht ¹⁾ in Jahrgangsstufe ...											Teilnehmende Schüler insgesamt
	1	2/2A	3	4	5	6/6A	7	8	9/9A	10	Ohne Zuordnung	
Englisch	1 136	1 389	119 653	113 170	34 422	32 794	33 348	36 325	38 457	17 655	3 315	431 664
Französisch	46	53	61	60	-	-	-	-	-	-	-	220
Griechisch	-	-	-	-	-	-	-	-	-	-	-	-
Italienisch	-	-	-	-	-	-	-	-	-	-	-	-
Russisch	-	-	-	-	20	24	17	19	9	14	-	103
Serbokroatisch	-	-	-	-	-	-	-	-	-	-	-	-
Spanisch	11	12	9	14	20	16	18	21	10	13	-	144
Tschechisch	105	127	128	58	26	40	4	3	-	-	-	491
Ukrainisch	20	21	17	14	11	6	1	11	1	-	13	115
Deutsch als Fremdsprache	-	-	-	-	-	-	-	-	-	-	-	-
Sonstige Fremdsprache	73	75	170	142	119	93	143	120	111	-	-	1 046

1) Teilnehmer am fremdsprachlichen Unterricht in mehreren Fremdsprachen sind bei jeder dieser Fremdsprachen gezählt.

5.16 Ausländische Schüler der Grundschulen sowie Mittel-/Hauptschulen in Bayern 2023/24 nach Staatsangehörigkeit

Länder und Gebiete (Staatsangehörigkeit)	Auslän- dische Schüler insge- samt	davon					
		in Jahrgangsstufe ...					
		1 bis 4			5 bis 10 ¹⁾		
		männ- lich	weib- lich	zu- sammen	männ- lich	weib- lich	zu- sammen
Europa	93 660	25 922	25 791	51 713	22 053	19 894	41 947
Europäische Union	48 432	13 393	13 455	26 848	11 301	10 283	21 584
Belgien	72	25	24	49	15	8	23
Bulgarien	5 089	1 280	1 327	2 607	1 328	1 154	2 482
Dänemark	39	18	7	25	10	4	14
Estland	40	12	5	17	12	11	23
Finnland	51	24	15	39	7	5	12
Frankreich	642	255	241	496	81	65	146
Griechenland	3 971	888	884	1 772	1 174	1 025	2 199
Irland	88	35	23	58	16	14	30
Italien	3 860	1 034	1 056	2 090	879	891	1 770
Kroatien	6 805	1 797	1 767	3 564	1 751	1 490	3 241
Lettland	314	96	88	184	79	51	130
Litauen	295	83	75	158	72	65	137
Luxemburg	6	-	4	4	1	1	2
Malta	9	3	2	5	2	2	4
Niederlande	266	92	77	169	48	49	97
Österreich	1 024	376	360	736	145	143	288
Polen	4 892	1 353	1 366	2 719	1 121	1 052	2 173
Portugal	452	118	123	241	104	107	211
Rumänien	13 121	3 854	3 786	7 640	2 819	2 662	5 481
Schweden	190	50	53	103	52	35	87
Slowakei	976	301	292	593	167	216	383
Slowenien	406	108	130	238	92	76	168
Spanien	1 093	314	342	656	241	196	437
Tschechische Republik ...	1 121	269	348	617	267	237	504
Ungarn	3 587	1 000	1 054	2 054	815	718	1 533
Zypern	23	8	6	14	3	6	9
Albanien	1 689	489	459	948	420	321	741
Andorra	1	-	-	-	-	1	1
Belarus	339	104	127	231	62	46	108
Bosnien und Herzegowina ...	4 096	1 104	1 066	2 170	1 040	886	1 926
Island	8	6	2	8	-	-	-
Kosovo	6 357	1 521	1 458	2 979	1 771	1 607	3 378
Liechtenstein	1	-	-	-	-	1	1
Moldau, Republik	789	210	239	449	188	152	340
Monaco	-	-	-	-	-	-	-
Montenegro	143	54	30	84	32	27	59
Nordmazedonien	2 082	545	551	1 096	507	479	986
Norwegen	43	13	16	29	7	7	14
Russische Föderation	2 439	744	732	1 476	523	440	963
San Marino	-	-	-	-	-	-	-
Schweiz	129	43	46	89	12	28	40
Serbien	2 228	588	613	1 201	546	481	1 027
Türkei	3 902	1 098	993	2 091	941	870	1 811
Ukraine	20 570	5 885	5 877	11 762	4 625	4 183	8 808
Vatikanstadt	-	-	-	-	-	-	-
Vereinigtes Königreich	407	121	126	247	78	82	160
Übriges Europa ²⁾	5	4	1	5	-	-	-
Amerika	2 013	616	568	1 184	414	415	829
Brasilien	457	138	143	281	90	86	176
Chile	32	15	3	18	4	10	14
Kanada	101	35	31	66	22	13	35
Vereinigte Staaten	801	244	239	483	158	160	318
Übriges Amerika	622	184	152	336	140	146	286

1) Einschl. Brückenklassen. - 2) Britische Überseegebiete.

Noch: 5.16 Ausländische Schüler der Grundschulen sowie Mittel-/Hauptschulen in Bayern 2023/24 nach Staatsangehörigkeit

Länder und Gebiete (Staatsangehörigkeit)	Auslän- dische Schüler insge- samt	davon					
		in Jahrgangsstufe ...					
		1 bis 4			5 bis 10 ¹⁾		
		männ- lich	weib- lich	zu- sammen	männ- lich	weib- lich	zu- sammen
Afrika	7 583	2 377	2 456	4 833	1 390	1 360	2 750
Ägypten	463	197	189	386	45	32	77
Äthiopien	920	384	382	766	70	84	154
Algerien	71	25	20	45	14	12	26
Elfenbeinküste	32	9	9	18	9	5	14
Eritrea	1 162	406	382	788	194	180	374
Gambia	14	2	3	5	7	2	9
Ghana	145	44	34	78	26	41	67
Guinea	10	3	1	4	2	4	6
Kamerun	54	20	19	39	6	9	15
Libyen	99	34	31	65	14	20	34
Mali	29	6	9	15	5	9	14
Marokko	206	62	62	124	44	38	82
Nigeria	1 830	539	646	1 185	314	331	645
Senegal	93	20	24	44	26	23	49
Sierra Leone	192	53	45	98	45	49	94
Somalia	972	265	291	556	222	194	416
Sudan	85	14	16	30	26	29	55
Tunesien	277	93	85	178	57	42	99
Übriges Afrika	929	201	208	409	264	256	520
Asien	35 328	9 460	9 433	18 893	8 843	7 592	16 435
Afghanistan	6 593	1 678	1 663	3 341	1 778	1 474	3 252
Armenien	301	101	91	192	60	49	109
Aserbaidschan	519	154	142	296	135	88	223
Bangladesch	90	30	30	60	15	15	30
China	660	288	271	559	56	45	101
Georgien	424	126	127	253	98	73	171
Indien	2 271	946	937	1 883	209	179	388
Indonesien	58	21	25	46	9	3	12
Irak	5 282	1 243	1 360	2 603	1 392	1 287	2 679
Iran, Islamische Republik	870	272	230	502	202	166	368
Israel	116	38	31	69	28	19	47
Japan	283	83	89	172	68	43	111
Jemen	158	41	35	76	37	45	82
Jordanien	134	34	36	70	26	38	64
Korea, Demokrat. Volksrep.	7	1	3	4	2	1	3
Korea, Republik	191	79	65	144	22	25	47
Libanon	135	45	42	87	22	26	48
Mongolei	37	9	14	23	10	4	14
Pakistan	681	193	178	371	173	137	310
Philippinen	222	44	58	102	56	64	120
Sri Lanka	37	11	13	24	6	7	13
Syrien, Arabische Republik .	14 325	3 508	3 481	6 989	3 948	3 388	7 336
Tadschikistan	69	15	29	44	11	14	25
Thailand	300	45	53	98	101	101	202
Vietnam	688	191	202	393	156	139	295
Übriges Asien ²⁾	877	264	228	492	223	162	385
Australien	104	35	27	62	24	18	42
Australien	91	29	25	54	23	14	37
Neuseeland	11	6	2	8	-	3	3
Übr. Australien/Ozeanien	2	-	-	-	1	1	2
Staatenlos	211	64	60	124	48	39	87
Ungeklärt	501	234	244	478	14	9	23
Insgesamt	139 400	38 708	38 579	77 287	32 786	29 327	62 113

1) Einschl. Brückenklassen. - 2) Einschl. der Teilgebiete der übrigen ehemaligen Sowjetunion.

6. Lehrkräfte

6.1 Lehrkräfte sowie Stunden der Lehrkräfte in einer normalen Schulwoche an den Grund- sowie Mittel-/Hauptschulen in Bayern 2023/24 nach dem Schulträger

Beschäftigungsverhältnis/ Beschäftigungsumfang	Schulträger	Lehrkräfte ¹⁾		Stunden der Lehrkräfte pro Woche					
				ins- gesamt	davon			Anrech- nungs-/Be- treuungs-/ Förder- stunden	Ermässi- gungs- stunden
					erteilte Unterrichts- stunden von				
		sämtl.	weibl.						
		Lehrkräften							
Vollzeitbeschäftigte Lehrkräfte, die an einer Grund- oder Mittel-/ Hauptschule tätig waren	staatlich privat zusammen	22 027 983 23 010	15 552 692 16 244	567 716 27 218 594 934	494 998 20 773 515 771	352 999 14 562 367 561	64 834 6 312 71 146	7 884 133 8 017	
Teilzeitbeschäftigte Lehrkräfte ²⁾ , die an einer Grund- oder Mittel-/Hauptschule tätig waren	staatlich	20 664	19 462	406 171	377 789	356 094	21 718	6 664	
	privat	1 526	1 253	32 512	31 043	25 452	1 300	169	
	zusammen	22 190	20 715	438 683	408 832	381 546	23 018	6 833	
Lehrkräfte, die mit weniger als der Hälfte der Unterrichtspflichtzeit beschäftigt waren	staatlich	11 913	10 093	85 209	82 158	72 552	2 289	762	
	privat	684	534	5 469	5 290	4 184	164	15	
	zusammen	12 597	10 627	90 678	87 448	76 736	2 453	777	
Lehrkräfte im Vorbereitungsdienst / Studienreferendare (nur soweit diese selbständig Unterricht erteilen)	staatlich	4 467	3 722	50 427	50 367	41 946	56	4	
	privat	8	7	138	136	117	2	-	
	zusammen	4 475	3 729	50 565	50 503	42 063	58	4	
Insgesamt	staatlich	59 071	48 829	1109 523	1005 312	823 591	88 897	15 314	
	privat	3 201	2 486	65 337	57 242	44 315	7 778	317	
	insgesamt	62 272	51 315	1174 860	1062 554	867 906	96 675	15 631	
darunter:									
Förderlehrkräfte	staatlich	1 149	970	11 611	9 801	8 120	1 151	659	
	privat	17	13	311	308	225	3	-	
	zusammen	1 166	983	11 922	10 109	8 345	1 154	659	
Lehrkräfte mit Altersteilzeit im Teilzeitmodell	staatlich	127	116	1 528	1 448	1 333	50	30	
	privat	2	1	27	25	9	2	-	
	zusammen	129	117	1 555	1 473	1 342	52	30	
in der Ansparphase des Blockmodells	staatlich	834	731	18 926	16 428	14 485	2 292	206	
	privat	12	12	308	255	255	53	-	
	zusammen	846	743	19 234	16 683	14 740	2 345	206	
außerdem Mehrarbeit leistende Lehrkräfte ³⁾	zusammen	43	33	170	170	144	x	x	

1) Lehrkräfte, die an einer Grund- oder Mittel-/Hauptschule ausschließlich oder überwiegend tätig waren. Ohne mit Dienstbezügen abwesende Lehrkräfte (s. Tabelle 6.2). - 2) Lehrkräfte mit mindestens der Hälfte der Unterrichtspflichtzeit. - 3) Lehrkräfte, die an einer Grund- oder Mittel-/Hauptschule Mehrarbeit leisten, ohne Berücksichtigung ihrer Stammdienststelle.

6.2 Mit Dienstbezügen abwesende Lehrkräfte sowie Lehrkräfte mit Altersteilzeit in der Freistellungsphase an Grund- sowie Mittel-/Hauptschulen in Bayern 2023/24 nach dem Schulträger

Beschäftigungsumfang		Schulträger	Lehrkräfte		
			männlich	weiblich	insgesamt
Lehrkräfte ¹⁾ , die im Rahmen ihrer Unterrichtspflichtzeit ausschließlich oder überwiegend an einer Grund- oder Mittel-/Hauptschule tätig waren	Vollzeitbeschäftigte	staatlich	8	282	290
		privat	1	-	1
		zusammen	9	282	291
	Teilzeitbeschäftigte ²⁾	staatlich	2	61	63
		privat	-	-	-
		zusammen	2	61	63
	stundenweise Beschäftigte ³⁾	staatlich	-	40	40
		privat	-	1	1
		zusammen	-	41	41
Lehrkräfte, die am Freistellungsmodell gem. Art. 88a Abs. 4 BayBG teilnehmen und sich nun in der Freistellungsphase befinden		staatlich	16	112	128
		privat	-	2	2
		zusammen	16	114	130
Lehrkräfte mit Altersteilzeit in der Freistellungsphase des Blockmodells, die letztmals an einer Grund- oder Mittel-/Hauptschule unterrichtet haben		staatlich	49	153	202
		privat	-	2	2
		zusammen	49	155	204

1) Mit Dienstbezügen abwesende Lehrkräfte (z. B. wegen längerer Krankheit, Kur oder Mutterschutz), die laut Stundenplan zum Unterrichtseinsatz nicht vorgesehen waren. - 2) Teilzeitbeschäftigte mit mindestens der Hälfte der Unterrichtspflichtzeit. - 3) Lehrkräfte mit weniger als der Hälfte der Unterrichtspflichtzeit.

6.3 Vollzeit- und teilzeitbeschäftigte Lehrkräfte an den Grundschulen sowie Mittel-/Hauptschulen in Bayern 2023/24

Gebiet	Schulträger	Vollzeit- und teilzeitbeschäftigte Lehrkräfte ¹⁾			davon				außerdem	
					Lehrkräfte ²⁾		Fachlehrkräfte		LAA und FLA ³⁾	
		männlich	weiblich	insgesamt	männlich	weiblich	männlich	weiblich	männlich	weiblich
Oberbayern	staatlich	2 391	12 229	14 620	2 213	11 177	178	1 052	199	1 173
	privat	285	1 026	1 311	245	938	40	88	-	1
	zusammen	2 676	13 255	15 931	2 458	12 115	218	1 140	199	1 174
Niederbayern	staatlich	848	3 466	4 314	797	3 106	51	360	64	319
	privat	50	137	187	45	122	5	15	-	3
	zusammen	898	3 603	4 501	842	3 228	56	375	64	322
Oberpfalz	staatlich	738	2 965	3 703	671	2 641	67	324	72	352
	privat	34	94	128	29	86	5	8	-	-
	zusammen	772	3 059	3 831	700	2 727	72	332	72	352
Oberfranken	staatlich	658	2 729	3 387	582	2 409	76	320	74	302
	privat	33	92	125	29	80	4	12	-	-
	zusammen	691	2 821	3 512	611	2 489	80	332	74	302
Mittelfranken	staatlich	1 067	4 909	5 976	972	4 429	95	480	140	619
	privat	72	272	344	67	250	5	22	-	1
	zusammen	1 139	5 181	6 320	1 039	4 679	100	502	140	620
Unterfranken	staatlich	795	3 505	4 300	736	3 157	59	348	75	361
	privat	40	126	166	38	109	2	17	-	-
	zusammen	835	3 631	4 466	774	3 266	61	365	75	361
Schwaben	staatlich	1 190	5 554	6 744	1 108	4 961	82	593	121	600
	privat	51	198	249	45	184	6	14	1	2
	zusammen	1 241	5 752	6 993	1 153	5 145	88	607	122	602
Bayern	staatlich	7 687	35 357	43 044	7 079	31 880	608	3 477	745	3 726
	privat	565	1 945	2 510	498	1 769	67	176	1	7
	insgesamt	8 252	37 302	45 554	7 577	33 649	675	3 653	746	3 733

1) Einschl. Lehrkräfte im Aushilfsdienst, kirchlicher Religionslehrkräfte (Laien Katecheten und Geistliche) sowie der mit Dienstbezügen abwesenden Lehrkräfte (z. B. wegen Kur, langfristiger Krankheit oder Mutterschutz). Teilzeitbeschäftigt sind Lehrkräfte mit mindestens der Hälfte der Unterrichtspflichtzeit. - 2) Einschl. kirchlicher Religionslehrkräfte (Laien Katecheten und Geistliche) sowie abgeordneter Gymnasial-, Realschul- bzw. Berufsschullehrkräfte (z. B. als Klassenlehrer bzw. fachbezogen tätig). - 3) Lehramtsanwärter und Fachlehreranwärter, soweit diese eigenverantwortlich Unterricht erteilen, einschl. der Angestellten im ergänzenden Vorbereitungsdienst oder Probeschuldienst.

6.4 Vollzeit- und teilzeitbeschäftigte Lehrkräfte an den Grundschulen sowie Mittel-/Hauptschulen in Bayern 2023/24 nach Altersgruppen

Gebiet Schulträger	Ge- schlecht	Voll- und teilzeitbe- schäftigte Lehrkräfte insgesamt ¹⁾	davon im Alter von ... Jahren									
			unter 25	25	30	35	40	45	50	55	60	65 oder mehr
				bis unter								
				30	35	40	45	50	55	60	65	
Oberbayern	männlich	2 676	11	265	441	428	345	318	368	297	179	24
	weiblich	13 255	123	2 046	1 862	1 459	1 518	1 674	1 972	1 418	1 079	104
Niederbayern	männlich	898	5	56	108	146	116	120	156	103	83	5
	weiblich	3 603	26	235	398	465	499	541	617	436	364	22
Oberpfalz	männlich	772	3	42	105	118	104	100	122	106	61	11
	weiblich	3 059	15	204	321	412	428	448	507	359	339	26
Oberfranken	männlich	691	-	33	86	114	96	93	122	84	60	3
	weiblich	2 821	17	195	323	362	363	372	501	350	320	18
Mittelfranken	männlich	1 139	6	60	158	195	161	121	169	159	96	14
	weiblich	5 181	37	436	557	605	687	616	902	786	527	28
Unterfranken	männlich	835	6	41	105	126	108	83	125	138	97	6
	weiblich	3 631	32	285	418	425	438	488	592	535	401	17
Schwaben	männlich	1 241	8	73	178	205	154	145	205	159	107	7
	weiblich	5 752	56	584	724	632	696	799	891	764	580	26
Bayern	männlich	8 252	39	570	1 181	1 332	1 084	980	1 267	1 046	683	70
	weiblich	37 302	306	3 985	4 603	4 360	4 629	4 938	5 982	4 648	3 610	241
	insgesamt	45 554	345	4 555	5 784	5 692	5 713	5 918	7 249	5 694	4 293	311
davon an ... Schulen												
staatlichen	männlich	7 687	38	548	1 103	1 237	1 008	911	1 183	964	635	60
	weiblich	35 357	299	3 809	4 404	4 102	4 346	4 690	5 663	4 373	3 461	210
privaten	männlich	565	1	22	78	95	76	69	84	82	48	10
	weiblich	1 945	7	176	199	258	283	248	319	275	149	31

1) Einschl. Lehrkräfte im Aushilfsdienst, kirchlicher Religionslehrkräfte (Laien Katecheten und Geistliche) sowie der mit Dienstbezügen abwesenden Lehrkräfte (z. B. wegen Kur, langfristiger Krankheit oder Mutterschutz), ohne Lehramts- und Fachlehreranwärter und Angestellte im ergänzenden Vorbereitungs- oder Probeschuldienst. Teilzeitbeschäftigt sind Lehrkräfte mit mindestens der Hälfte der Unterrichtspflichtzeit.

6.5 Vollzeit- und teilzeitbeschäftigte Lehrkräfte an den Grundschulen sowie Mittel-/Hauptschulen in Bayern 2023/24 nach dem Beschäftigungsverhältnis, Lehramt und nach Altersgruppen

Einsatzort Schulträger Beschäftigungsverhältnis	Lehramt (an)	Geschl.	Voll.- u. teilzeitb. Lehrkräfte insgesamt ¹⁾	davon im Alter von ... Jahren										
				unter 25	25	30	35	40	45	50	55	60	65 oder mehr	
					bis unter									
					30	35	40	45	50	55	60	65		
Überwiegend an Grundschulen eingesetzte Lehrkräfte	Volksschulen ²⁾ (ohne GS/MS)	männl. weibl.	241 1 549	9 100	31 145	32 166	39 172	20 189	21 214	29 241	30 143	22 123	8 56	
	Grundschulen (ohne VS)	männl. weibl.	1 727 22 106	4 61	194 2 878	329 2 837	266 2 253	171 2 675	156 2 932	222 3 897	250 2 644	125 1 848	10 81	
	Mittelschulen (ohne VS)	männl. weibl.	42 163	- -	3 2	3 17	6 29	6 24	3 22	8 27	6 22	7 16	- 4	
	Fachlehrkräfte	männl. weibl.	22 1 609	1 22	2 51	- 53	4 61	1 156	1 152	4 171	6 452	2 473	1 18	
	kirchl. Religions- lehrkräfte	männl. weibl.	124 565	- 3	5 8	9 31	16 33	8 49	8 65	17 87	22 149	35 128	4 12	
Überwiegend an Mittel-/Hauptschulen eingesetzte Lehrkräfte	Volksschulen ²⁾ (ohne GS/MS)	männl. weibl.	554 1 343	12 46	46 104	97 127	83 225	77 247	63 199	67 154	60 136	38 81	11 24	
	Grundschulen (ohne VS)	männl. weibl.	90 425	- 1	4 20	5 25	9 33	15 53	10 69	26 113	17 72	3 38	1 1	
	Mittelschulen (ohne VS)	männl. weibl.	4 726 7 365	3 11	226 540	577 1 079	790 1 332	669 972	639 1 061	833 1 060	556 675	403 604	30 31	
	Fachlehrkräfte	männl. weibl.	653 2 044	10 62	58 228	128 262	110 208	108 249	69 209	53 214	80 333	34 267	3 12	
	kirchl. Religions- lehrkräfte	männl. weibl.	73 133	- -	1 9	1 6	9 14	9 15	10 15	8 18	19 22	14 32	2 2	
Lehrkräfte insgesamt		männl. weibl. insg.	8 252 37 302 45 554	39 306 345	570 3 985 4 555	1 181 4 603 5 784	1 332 4 360 5 692	1 084 4 629 5 713	980 4 938 5 918	1 267 5 982 7 249	1 046 4 648 5 694	683 3 610 4 293	70 241 311	
darunter an privaten Schulen		männl. weibl.	565 1 945	1 7	22 176	78 199	95 258	76 283	69 248	84 319	82 275	48 149	10 31	
darunter teilzeitbeschäftigt:														
Überwiegend an Grundschulen eingesetzte Lehrkräfte	Volksschulen ²⁾ (ohne GS/MS)	männl. weibl.	100 1 062	9 92	25 101	10 94	16 121	6 149	5 155	10 166	10 87	6 77	3 20	
	Grundschulen (ohne VS)	männl. weibl.	292 12 672	- 18	12 236	48 800	51 1 484	35 2 096	34 2 341	51 2 844	37 1 743	21 1 075	3 35	
	Mittelschulen (ohne VS)	männl. weibl.	7 106	- -	2 1	- 9	1 19	1 19	- 14	1 16	2 13	- 13	- 2	
	Fachlehrkräfte	männl. weibl.	7 1 095	- 1	- 5	- 19	2 39	- 124	1 104	2 134	1 327	1 335	- 7	
	kirchl. Religions- lehrkräfte	männl. weibl.	117 556	- 3	4 8	8 29	15 33	6 48	7 63	16 86	22 147	35 127	4 12	
Überwiegend an Mittel-/Hauptschulen eingesetzte Lehrkräfte	Volksschulen ²⁾ (ohne GS/MS)	männl. weibl.	284 874	9 37	33 68	48 67	42 152	39 171	32 135	31 102	27 92	19 40	4 10	
	Grundschulen (ohne VS)	männl. weibl.	12 217	- 1	2 7	1 6	1 15	2 39	1 47	1 56	4 36	- 10	- -	
	Mittelschulen (ohne VS)	männl. weibl.	484 3 091	2 2	18 39	34 248	80 642	84 528	65 591	86 487	68 276	43 267	4 11	
	Fachlehrkräfte	männl. weibl.	107 972	- 2	2 19	21 61	15 101	19 158	8 142	12 128	24 208	6 148	- 5	
	kirchl. Religions- lehrkräfte	männl. weibl.	67 131	- -	1 9	1 6	9 14	8 14	9 15	7 18	16 22	14 32	2 1	
Zusammen		männl. weibl. zus.	1 477 20 776 22 253	20 156 176	99 493 592	171 1 339 1 510	232 2 620 2 852	200 3 346 3 546	162 3 607 3 769	217 4 037 4 254	211 2 951 3 162	145 2 124 2 269	20 103 123	
darunter an privaten Schulen		männl. weibl.	273 1 253	1 3	16 114	40 121	52 165	39 190	29 159	35 206	37 183	20 97	4 15	

1) Einschl. Lehrkräfte im Aushilfsdienst, kirchlicher Religionslehrkräfte (Laienkatecheten und Geistliche) sowie der mit Dienstbezügen abwesenden Lehrkräfte (z. B. wegen Kur, langfristiger Krankheit oder Mutterschutz). Teilzeitbeschäftigt sind Lehrkräfte mit mindestens der Hälfte der Unterrichts-pflichtzeit. - 2) Einschl. abgeordneter Gymnasial-, Realschul- bzw. Berufsschullehrkräfte (z. B. als Klassenlehrer bzw. fachbezogen tätig) sowie sonstige, nicht aufgeführte Lehrkräfte.

6.6 Ausländische voll- und teilzeitbeschäftigte Lehrkräfte an Grundschulen sowie Mittel-/Hauptschulen in Bayern 2023/24 nach Staatsangehörigkeit

Länder und Gebiete (Staatsangehörigkeit)	Auslän- dische Lehrkräfte insge- samt	davon an					
		Grundschulen			Mittel-/Hauptschulen		
		männ- lich	weib- lich	zu- sammen	männ- lich	weib- lich	zu- sammen
Europa	877	87	342	429	89	359	448
Europäische Union	528	45	238	283	66	179	245
Belgien	2	1	-	1	-	1	1
Bulgarien	8	-	2	2	2	4	6
Dänemark	2	-	1	1	-	1	1
Estland	2	-	1	1	-	1	1
Finnland	4	-	4	4	-	-	-
Frankreich	37	2	24	26	2	9	11
Griechenland	107	15	44	59	13	35	48
Irland	11	2	4	6	3	2	5
Italien	29	3	9	12	2	15	17
Kroatien	29	4	16	20	2	7	9
Lettland	-	-	-	-	-	-	-
Litauen	1	-	-	-	-	1	1
Luxemburg	-	-	-	-	-	-	-
Malta	1	-	-	-	1	-	1
Niederlande	18	-	12	12	3	3	6
Österreich	155	10	72	82	23	50	73
Polen	33	2	11	13	3	17	20
Portugal	2	-	-	-	-	2	2
Rumänien	14	-	7	7	3	4	7
Schweden	3	2	1	3	-	-	-
Slowakei	14	-	2	2	4	8	12
Slowenien	5	1	3	4	-	1	1
Spanien	12	2	4	6	1	5	6
Tschechische Republik	12	-	5	5	2	5	7
Ungarn	26	1	16	17	2	7	9
Zypern	1	-	-	-	-	1	1
Albanien	-	-	-	-	-	-	-
Andorra	-	-	-	-	-	-	-
Belarus	8	1	2	3	-	5	5
Bosnien und Herzegowina	5	-	5	5	-	-	-
Island	-	-	-	-	-	-	-
Kosovo	4	-	1	1	-	3	3
Liechtenstein	-	-	-	-	-	-	-
Moldau, Republik	-	-	-	-	-	-	-
Monaco	-	-	-	-	-	-	-
Montenegro	-	-	-	-	-	-	-
Nordmazedonien	-	-	-	-	-	-	-
Norwegen	-	-	-	-	-	-	-
Russische Föderation	24	1	6	7	-	17	17
San Marino	-	-	-	-	-	-	-
Schweiz	8	2	6	8	-	-	-
Serbien	2	-	2	2	-	-	-
Türkei	81	30	27	57	9	15	24
Ukraine	142	-	28	28	3	111	114
Vatikanstadt	-	-	-	-	-	-	-
Vereinigtes Königreich	67	7	25	32	11	24	35
Amerika	111	8	42	50	19	42	61
Brasilien	1	-	-	-	1	-	1
Chile	-	-	-	-	-	-	-
Kanada	26	1	10	11	7	8	15
Vereinigte Staaten	77	7	30	37	9	31	40
Übriges Amerika	7	-	2	2	2	3	5

**Noch: 6.6 Ausländische voll- und teilzeitbeschäftigte Lehrkräfte an Grundschulen
sowie Mittel-/Hauptschulen in Bayern 2023/24 nach Staatsangehörigkeit**

Länder und Gebiete (Staatsangehörigkeit)	Auslän- dische Lehrkräfte insge- samt	davon an					
		Grundschulen			Mittel-/Hauptschulen		
		männ- lich	weib- lich	zu- sammen	männ- lich	weib- lich	zu- sammen
Afrika	8	-	2	2	2	4	6
Ägypten	1	-	-	-	-	1	1
Äthiopien	-	-	-	-	-	-	-
Algerien	1	-	-	-	1	-	1
Elfenbeinküste	-	-	-	-	-	-	-
Eritrea	-	-	-	-	-	-	-
Gambia	-	-	-	-	-	-	-
Ghana	-	-	-	-	-	-	-
Guinea	-	-	-	-	-	-	-
Kamerun	-	-	-	-	-	-	-
Libyen	-	-	-	-	-	-	-
Mali	-	-	-	-	-	-	-
Marokko	1	-	-	-	1	-	1
Nigeria	-	-	-	-	-	-	-
Senegal	-	-	-	-	-	-	-
Sierra Leone	-	-	-	-	-	-	-
Somalia	-	-	-	-	-	-	-
Sudan	-	-	-	-	-	-	-
Tunesien	1	-	-	-	-	1	1
Übriges Afrika	4	-	2	2	-	2	2
Asien	41	6	13	19	7	15	22
Afghanistan	-	-	-	-	-	-	-
Armenien	1	-	-	-	-	1	1
Aserbaidshen	-	-	-	-	-	-	-
Bangladesch	-	-	-	-	-	-	-
China	-	-	-	-	-	-	-
Georgien	1	-	-	-	-	1	1
Indien	1	-	1	1	-	-	-
Indonesien	-	-	-	-	-	-	-
Irak	-	-	-	-	-	-	-
Iran, Islamische Republik	3	-	1	1	-	2	2
Israel	1	-	1	1	-	-	-
Japan	20	4	5	9	5	6	11
Jemen	-	-	-	-	-	-	-
Jordanien	1	1	-	1	-	-	-
Korea, Demokrat. Volksrep. ...	1	-	-	-	-	1	1
Korea, Republik	-	-	-	-	-	-	-
Libanon	-	-	-	-	-	-	-
Mongolei	-	-	-	-	-	-	-
Pakistan	-	-	-	-	-	-	-
Philippinen	1	-	-	-	1	-	1
Sri Lanka	1	-	-	-	-	1	1
Syrien, Arabische Republik ...	4	1	2	3	1	-	1
Tadschikistan	-	-	-	-	-	-	-
Thailand	-	-	-	-	-	-	-
Vietnam	-	-	-	-	-	-	-
Übriges Asien ¹⁾	6	-	3	3	-	3	3
Australien/Ozeanien	19	3	7	10	6	3	9
Australien	13	1	7	8	3	2	5
Neuseeland	6	2	-	2	3	1	4
Übr. Australien/Ozeanien	-	-	-	-	-	-	-
Staatenlos	1	-	-	-	1	-	1
Ungeklärt	1	-	-	-	-	1	1
Insgesamt	1 050	103	404	507	124	419	543

1) Einschl. der Teilgebiete der übrigen ehemaligen Sowjetunion.

7. Regional-

7.1 Staatliche und private Grundschulen sowie Mittel-/

Lfd. Nr.	Gebiet	Schulen	Klassen	Schüler						Schüler je Klasse
				ins- gesamt	davon in den Jahrgangsstufen		und zwar			
					1 - 4 (Grund- schule)	5 - 10 (Mittel-/ Haupt- schule) ¹⁾	weib- lich	aus- ländisch	Schul- anfänger	

Staatliche Grundschulen sowie Mittel-/Hauptschulen

1	Oberbayern	936	10 614	229 200	169 581	59 619	110 848	49 055	43 166	21,6
2	Niederbayern	368	3 071	64 539	44 275	20 264	30 982	13 720	11 353	21,0
3	Oberpfalz	319	2 573	56 110	39 173	16 937	27 094	10 450	10 026	21,8
4	Oberfranken	301	2 414	50 711	35 886	14 825	24 705	8 946	9 199	21,0
5	Mittelfranken	361	4 245	90 430	63 868	26 562	43 648	20 322	16 446	21,3
6	Unterfranken	345	3 135	64 527	45 667	18 860	31 240	11 640	11 815	20,6
7	Schwaben	467	4 906	102 316	71 616	30 700	49 538	21 359	18 604	20,9
8	Bayern	3 097	30 958	657 833	470 066	187 767	318 055	135 492	120 609	21,2

Private Grundschulen sowie Mittel-/Hauptschulen

9	Oberbayern	79	707	15 233	8 271	6 962	7 597	2 495	2 017	21,5
10	Niederbayern	17	119	2 777	1 404	1 373	1 279	123	344	23,3
11	Oberpfalz	15	87	1 878	1 293	585	864	91	317	21,6
12	Oberfranken	11	87	1 735	773	962	861	35	191	19,9
13	Mittelfranken	30	225	5 074	2 617	2 457	2 558	839	662	22,6
14	Unterfranken	18	109	2 228	1 161	1 067	1 132	63	299	20,4
15	Schwaben	22	164	3 549	1 953	1 596	1 725	262	498	21,6
16	Bayern	192	1 498	32 474	17 472	15 002	16 016	3 908	4 328	21,7

Grundschulen sowie Mittel-/Hauptschulen insgesamt

17	Oberbayern	1 015	11 321	244 433	177 852	66 581	118 445	51 550	45 183	21,6
18	Niederbayern	385	3 190	67 316	45 679	21 637	32 261	13 843	11 697	21,1
19	Oberpfalz	334	2 660	57 988	40 466	17 522	27 958	10 541	10 343	21,8
20	Oberfranken	312	2 501	52 446	36 659	15 787	25 566	8 981	9 390	21,0
21	Mittelfranken	391	4 470	95 504	66 485	29 019	46 206	21 161	17 108	21,4
22	Unterfranken	363	3 244	66 755	46 828	19 927	32 372	11 703	12 114	20,6
23	Schwaben	489	5 070	105 865	73 569	32 296	51 263	21 621	19 102	20,9
24	Bayern	3 289	32 456	690 307	487 538	202 769	334 071	139 400	124 937	21,3

1) Einschl. Schüler in Brückenklassen. - 2) Absolventen/Abgänger vom 2. Oktober 2022 bis 1. Oktober 2023.

daten
Hauptschulen in Bayern nach Regierungsbezirken am 1. Oktober 2023

Absolventen/Abgänger mit mindestens erfüllter Vollzeitschulpflicht ²⁾			Vollzeit- und teilzeitbeschäftigte Lehrkräfte									Lfd. Nr.
			ins-gesamt	davon				und zwar				
darunter mit				Lehrkräfte		Fachlehrkräfte		überwiegend an einer Grundschule tätig		teilzeitbeschäftigt		
ins-gesamt	erfolgreichem Abschluss der Mittelschule	mittlerem Abschluss		zu-sammen	dar. weiblich	zu-sammen	dar. weiblich	zu-sammen	dar. weiblich	zu-sammen	dar. weiblich	

Staatliche Grundschulen sowie Mittel-/Hauptschulen

11 478	6 538	4 147	14 620	13 390	11 177	1 230	1 052	9 668	8 979	6 229	5 854	1
4 078	2 466	1 377	4 314	3 903	3 106	411	360	2 555	2 354	2 208	2 107	2
3 462	1 980	1 321	3 703	3 312	2 641	391	324	2 172	2 023	1 852	1 764	3
2 775	1 585	923	3 387	2 991	2 409	396	320	2 098	1 930	1 676	1 587	4
5 264	2 813	1 954	5 976	5 401	4 429	575	480	3 675	3 411	3 054	2 883	5
3 584	2 099	1 243	4 300	3 893	3 157	407	348	2 668	2 465	2 179	2 043	6
6 067	3 499	2 107	6 744	6 069	4 961	675	593	4 100	3 787	3 529	3 285	7
36 708	20 980	13 072	43 044	38 959	31 880	4 085	3 477	26 936	24 949	20 727	19 523	8

Private Grundschulen sowie Mittel-/Hauptschulen

1 007	387	600	1 311	1 183	938	128	88	687	590	714	596	9
237	102	128	187	167	122	20	15	71	57	128	97	10
97	50	46	128	115	86	13	8	74	58	85	64	11
140	75	63	125	109	80	16	12	48	43	89	71	12
376	159	212	344	317	250	27	22	153	136	222	188	13
197	80	110	166	147	109	19	17	71	63	99	83	14
269	130	134	249	229	184	20	14	108	96	189	154	15
2 323	983	1 293	2 510	2 267	1 769	243	176	1 212	1 043	1 526	1 253	16

Grundschulen sowie Mittel-/Hauptschulen insgesamt

12 485	6 925	4 747	15 931	14 573	12 115	1 358	1 140	10 355	9 569	6 943	6 450	17
4 315	2 568	1 505	4 501	4 070	3 228	431	375	2 626	2 411	2 336	2 204	18
3 559	2 030	1 367	3 831	3 427	2 727	404	332	2 246	2 081	1 937	1 828	19
2 915	1 660	986	3 512	3 100	2 489	412	332	2 146	1 973	1 765	1 658	20
5 640	2 972	2 166	6 320	5 718	4 679	602	502	3 828	3 547	3 276	3 071	21
3 781	2 179	1 353	4 466	4 040	3 266	426	365	2 739	2 528	2 278	2 126	22
6 336	3 629	2 241	6 993	6 298	5 145	695	607	4 208	3 883	3 718	3 439	23
39 031	21 963	14 365	45 554	41 226	33 649	4 328	3 653	28 148	25 992	22 253	20 776	24

7.2 Grundschulen sowie Mittel-/Hauptschulen in Bayern

Lfd. Nr.	Gebiet	Schulen	Klassen	Schüler						Schüler je Klasse
				ins- gesamt	davon in den Jahrgangsstufen		und zwar			
					1 - 4 (Grund- schule)	5 - 10 (Mittel-/ Haupt- schule) ¹⁾	weib- lich	aus- ländisch	Schul- anfänger	

Oberbayern

Kreisfreie Städte										
1	Ingolstadt	25	359	7 861	5 393	2 468	3 789	2 120	1 399	21,9
2	München	211	2 973	64 504	49 911	14 593	31 886	16 987	12 599	21,7
3	Rosenheim	12	156	3 257	2 192	1 065	1 543	950	547	20,9
Landkreise										
4	Altötting	34	332	6 766	4 507	2 259	3 311	1 444	1 214	20,4
5	Bad Tölz-Wolfratshausen	35	310	6 999	4 946	2 053	3 289	1 211	1 266	22,6
6	Berchtesgadener Land	26	253	5 466	3 800	1 666	2 567	1 215	971	21,6
7	Dachau	33	433	9 631	6 455	3 176	4 715	2 221	1 614	22,2
8	Ebersberg	31	363	7 861	6 020	1 841	3 815	1 365	1 467	21,7
9	Eichstätt	45	387	8 172	5 833	2 339	3 901	1 173	1 520	21,1
10	Erding	42	385	8 306	5 700	2 606	3 937	1 389	1 487	21,6
11	Freising	40	439	9 341	6 772	2 569	4 530	2 074	1 739	21,3
12	Fürstenfeldbruck	45	547	11 779	8 635	3 144	5 777	2 683	2 178	21,5
13	Garmisch-Partenkirchen	27	192	4 044	2 978	1 066	1 915	790	795	21,1
14	Landsberg a. Lech	29	306	6 659	4 738	1 921	3 237	933	1 207	21,8
15	Miesbach	28	232	4 949	3 700	1 249	2 366	779	927	21,3
16	Mühldorf a. Inn	32	339	6 960	4 611	2 349	3 304	1 409	1 231	20,5
17	München	64	850	18 621	14 548	4 073	8 980	3 926	3 531	21,9
18	Neuburg-Schrobenhausen	26	254	5 463	3 926	1 537	2 634	1 039	998	21,5
19	Pfaffenhofen a. d. Ilm	33	353	7 601	5 493	2 108	3 674	1 300	1 423	21,5
20	Rosenheim	75	681	14 340	9 904	4 436	6 843	2 082	2 547	21,1
21	Starnberg	29	363	8 040	5 822	2 218	3 909	1 739	1 452	22,1
22	Traunstein	54	458	9 671	6 465	3 206	4 591	1 522	1 683	21,1
23	Weilheim-Schongau	39	356	8 142	5 503	2 639	3 932	1 199	1 388	22,9
24	Oberbayern	1 015	11 321	244 433	177 852	66 581	118 445	51 550	45 183	21,6

1) Einschl. Schüler in Brückenklassen. - 2) Absolventen/Abgänger vom 2.Oktober 2022 bis 1.Oktober 2023.

nach kreisfreien Städten und Landkreisen am 1. Oktober 2023

Absolventen/Abgänger mit mindestens erfüllter Vollzeitschulpflicht ⁽²⁾			Vollzeit- und teilzeitbeschäftigte Lehrkräfte								Lfd. Nr.	
			ins- gesamt	davon				und zwar				
darunter mit				Lehrkräfte		Fachlehrkräfte		überwiegend an einer Grundschule tätig		teilzeitbeschäftigt		
ins- gesamt	erfolgreichem Abschluss der Mittelschule	mittlerem Abschluss		zu- sammen	dar. weiblich	zu- sammen	dar. weiblich	zu- sammen	dar. weiblich	zu- sammen		dar. weiblich

Oberbayern

471	235	210	542	485	415	57	48	344	322	251	237	1
2 939	1 637	1 027	4 209	3 889	3 308	320	263	2 967	2 732	1 497	1 362	2
218	125	72	215	195	140	20	16	120	108	94	87	3
446	275	141	459	418	338	41	34	265	249	201	182	4
385	248	125	458	415	334	43	37	282	261	259	232	5
274	151	112	336	312	229	24	22	204	179	150	130	6
453	285	136	684	599	506	85	64	421	386	233	218	7
260	147	99	505	469	409	36	32	340	322	241	231	8
491	252	203	511	465	373	46	41	324	298	247	239	9
516	304	203	526	485	400	41	33	331	312	197	189	10
526	306	192	592	548	467	44	36	394	371	262	242	11
582	340	199	758	700	591	58	50	501	458	341	319	12
218	124	87	266	244	191	22	17	169	153	139	128	13
399	226	163	452	411	353	41	35	288	273	274	260	14
187	87	83	320	286	236	34	30	216	198	179	169	15
375	223	125	447	410	319	37	31	256	225	143	135	16
711	338	354	1 162	1 061	925	101	90	825	777	532	505	17
288	167	90	347	313	269	34	31	223	214	165	160	18
429	246	132	475	436	365	39	34	294	278	205	196	19
863	482	334	918	830	668	88	77	546	508	475	433	20
298	102	177	608	567	484	41	30	377	345	278	259	21
635	357	251	634	579	435	55	46	365	326	305	283	22
521	268	232	507	456	360	51	43	303	274	275	254	23
12 485	6 925	4 747	15 931	14 573	12 115	1 358	1 140	10 355	9 569	6 943	6 450	24

Noch: 7.2 Grundschulen sowie Mittel-/Hauptschulen in Bayern

Lfd. Nr.	Gebiet	Schulen	Klassen	Schüler					Schüler je Klasse	
				ins- gesamt	davon in den Jahrgangsstufen		und zwar			
					1 - 4 (Grund- schule)	5 - 10 (Mittel-/ Haupt- schule) ¹⁾	weib- lich	aus- ländisch		Schul- anfänger

Niederbayern

Kreisfreie Städte										
1	Landshut	11	173	3 676	2 612	1 064	1 734	1 262	648	21,2
2	Passau	11	119	2 408	1 723	685	1 173	811	432	20,2
3	Straubing	10	117	2 352	1 404	948	1 147	856	363	20,1
Landkreise										
4	Deggendorf	35	292	6 117	4 197	1 920	2 954	1 135	1 076	20,9
5	Dingolfing-Landau	25	254	5 512	3 616	1 896	2 596	1 130	950	21,7
6	Freyung-Grafenau	30	190	3 931	2 695	1 236	1 893	517	690	20,7
7	Kelheim	35	330	7 064	4 675	2 389	3 373	1 742	1 172	21,4
8	Landshut	49	451	9 644	6 647	2 997	4 662	1 590	1 745	21,4
9	Passau	65	521	10 790	7 115	3 675	5 158	2 018	1 780	20,7
10	Regen	31	193	4 005	2 744	1 261	1 897	630	703	20,8
11	Rottal-Inn	41	295	6 597	4 418	2 179	3 136	1 307	1 125	22,4
12	Straubing-Bogen	42	255	5 220	3 833	1 387	2 538	845	1 013	20,5
13	Niederbayern	385	3 190	67 316	45 679	21 637	32 261	13 843	11 697	21,1

Oberpfalz

Kreisfreie Städte										
14	Amberg	9	103	2 221	1 404	817	1 106	592	377	21,6
15	Regensburg	28	355	7 485	5 125	2 360	3 637	2 320	1 228	21,1
16	Weiden i. d. OPf.	10	99	2 102	1 445	657	1 017	637	373	21,2
Landkreise										
17	Amberg-Weizbach	32	221	5 149	3 520	1 629	2 521	686	933	23,3
18	Cham	48	321	6 657	4 620	2 037	3 153	883	1 179	20,7
19	Neumarkt i. d. OPf.	44	355	7 814	5 306	2 508	3 729	1 130	1 375	22,0
20	Neustadt a. d. Waldnaab	39	216	4 734	3 363	1 371	2 268	568	903	21,9
21	Regensburg	50	456	10 160	7 727	2 433	4 948	1 667	1 976	22,3
22	Schwandorf	48	369	8 208	5 465	2 743	3 912	1 633	1 409	22,2
23	Tirschenreuth	26	165	3 458	2 491	967	1 667	425	590	21,0
24	Oberpfalz	334	2 660	57 988	40 466	17 522	27 958	10 541	10 343	21,8

1) Einschl. Schüler in Brückenklassen. - 2) Absolventen/Abgänger vom 2. Oktober 2022 bis 1. Oktober 2023.

nach kreisfreien Städten und Landkreisen am 1. Oktober 2023

Absolventen/Abgänger mit mindestens erfüllter Vollzeitschulpflicht ²⁾			Vollzeit- und teilzeitbeschäftigte Lehrkräfte								Lfd. Nr.	
			ins- gesamt	davon				und zwar				
darunter mit				Lehrkräfte		Fachlehrkräfte		überwiegend an einer Grundschule tätig		teilzeitbeschäftigt		
ins- gesamt	erfolgreichem Abschluss der Mittelschule	mittlerem Abschluss		zu- sammen	dar. weiblich	zu- sammen	dar. weiblich	zu- sammen	dar. weiblich	zu- sammen		dar. weiblich

Niederbayern

193	136	37	238	217	172	21	18	149	137	103	96	1
101	51	45	180	165	145	15	12	116	104	110	100	2
225	136	78	171	154	116	17	13	84	80	78	75	3
381	240	121	405	362	290	43	36	249	231	220	210	4
402	253	121	367	337	250	30	29	197	180	157	148	5
262	143	101	260	232	187	28	26	157	146	136	132	6
497	282	191	489	445	348	44	39	264	244	244	232	7
679	435	226	597	537	438	60	49	364	335	282	260	8
661	337	273	751	683	538	68	64	421	383	457	431	9
248	127	104	268	238	171	30	26	159	139	147	138	10
422	281	118	418	378	312	40	35	237	219	192	179	11
244	147	90	357	322	261	35	28	229	213	210	203	12
4 315	2 568	1 505	4 501	4 070	3 228	431	375	2 626	2 411	2 336	2 204	13

Oberpfalz

184	115	47	146	133	100	13	10	75	72	73	64	14
457	238	199	549	492	385	57	42	306	275	304	273	15
135	58	61	161	140	113	21	17	91	84	80	79	16
310	185	114	327	282	224	45	37	186	177	164	155	17
430	252	154	439	397	301	42	35	265	244	247	228	18
463	281	178	499	453	355	46	39	279	255	250	240	19
294	164	102	302	269	218	33	29	186	170	135	135	20
518	299	208	642	583	490	59	48	416	394	353	341	21
577	322	233	527	464	368	63	54	295	274	218	203	22
191	116	71	239	214	173	25	21	147	136	113	110	23
3 559	2 030	1 367	3 831	3 427	2 727	404	332	2 246	2 081	1 937	1 828	24

Noch: 7.2 Grundschulen sowie Mittel-/Hauptschulen in Bayern

Lfd. Nr.	Gebiet	Schulen	Klassen	Schüler						Schüler je Klasse
				ins- gesamt	davon in den Jahrgangsstufen		und zwar			
					1 - 4 (Grund- schule)	5 - 10 (Mittel-/ Haupt- schule) ¹⁾	weib- lich	aus- ländisch	Schul- anfänger	

Oberfranken

Kreisfreie Städte										
1	Bamberg	17	161	3 290	2 344	946	1 639	712	600	20,4
2	Bayreuth	15	150	3 191	2 238	953	1 566	764	565	21,3
3	Coburg	10	84	1 867	1 291	576	908	480	333	22,2
4	Hof	11	128	2 729	1 728	1 001	1 322	1 124	419	21,3
Landkreise										
5	Bamberg	45	386	7 968	5 818	2 150	3 874	915	1 497	20,6
6	Bayreuth	30	230	4 804	3 574	1 230	2 280	481	912	20,9
7	Coburg	26	188	4 141	3 028	1 113	2 025	458	818	22,0
8	Forchheim	40	317	6 555	4 627	1 928	3 236	1 016	1 164	20,7
9	Hof	30	213	4 553	3 085	1 468	2 225	720	748	21,4
10	Kronach	21	164	3 307	2 104	1 203	1 616	435	518	20,2
11	Kulmbach	26	149	3 105	2 137	968	1 522	516	555	20,8
12	Lichtenfels	20	157	3 335	2 328	1 007	1 636	545	622	21,2
13	Wunsiedel i. Fichtelgebirge	21	174	3 601	2 357	1 244	1 717	815	639	20,7
14	Oberfranken	312	2 501	52 446	36 659	15 787	25 566	8 981	9 390	21,0

Mittelfranken

Kreisfreie Städte										
15	Ansbach	14	118	2 420	1 531	889	1 200	618	397	20,5
16	Erlangen	20	258	5 596	4 285	1 311	2 749	1 677	1 104	21,7
17	Fürth	24	314	6 592	4 707	1 885	3 212	1 885	1 171	21,0
18	Nürnberg	84	1 254	26 761	18 192	8 569	12 953	8 372	4 564	21,3
19	Schwabach	6	105	2 252	1 492	760	1 087	548	372	21,4
Landkreise										
20	Ansbach	62	505	10 399	7 166	3 233	5 044	1 709	1 867	20,6
21	Erlangen-Höchstadt	33	375	8 016	5 557	2 459	3 890	1 308	1 403	21,4
22	Fürth	20	274	6 278	4 576	1 702	3 057	795	1 189	22,9
23	Neustadt a.d. Aisch-Bad Windsh.	39	438	9 334	6 592	2 742	4 499	1 357	1 727	21,3
24	Nürnberger Land	30	248	5 397	3 843	1 554	2 564	932	1 012	21,8
25	Roth	34	325	6 868	4 913	1 955	3 254	767	1 326	21,1
26	Weißenburg-Gunzenhausen	25	256	5 591	3 631	1 960	2 697	1 193	976	21,8
27	Mittelfranken	391	4 470	95 504	66 485	29 019	46 206	21 161	17 108	21,4

1) Einschl. Schüler in Brückenklassen. - 2) Absolventen/Abgänger vom 2. Oktober 2022 bis 1. Oktober 2023.

nach kreisfreien Städten und Landkreisen am 1. Oktober 2023

Absolventen/Abgänger mit mindestens erfüllter Vollzeitschulpflicht ²⁾			Vollzeit- und teilzeitbeschäftigte Lehrkräfte								Lfd. Nr.	
			ins- gesamt	davon				und zwar				
darunter mit				Lehrkräfte		Fachlehrkräfte		überwiegend an einer Grundschule tätig		teilzeitbeschäftigt		
ins- gesamt	erfolgreichem Abschluss der Mittelschule	mittlerem Abschluss		zu- sammen	dar. weiblich	zu- sammen	dar. weiblich	zu- sammen	dar. weiblich	zu- sammen		dar. weiblich

Oberfranken

159	90	44	240	216	175	24	21	155	143	140	132	1
191	119	50	225	200	160	25	19	138	129	112	104	2
131	70	40	125	109	94	16	10	72	68	63	60	3
195	83	75	192	168	140	24	21	111	105	82	79	4
407	233	146	532	473	373	59	52	333	305	292	276	5
220	122	79	313	273	223	40	33	206	190	174	163	6
240	169	43	260	230	179	30	23	170	154	114	108	7
338	169	152	444	400	336	44	40	271	253	261	247	8
296	161	113	292	251	202	41	30	173	158	130	120	9
188	113	63	217	191	142	26	20	125	114	90	87	10
135	88	38	209	179	148	30	24	119	108	116	105	11
185	110	67	225	198	152	27	22	134	121	104	92	12
230	133	76	238	212	165	26	17	139	125	87	85	13
2 915	1 660	986	3 512	3 100	2 489	412	332	2 146	1 973	1 765	1 658	14

Mittelfranken

169	64	94	168	149	122	19	14	93	81	93	88	15
173	82	82	390	361	305	29	26	278	257	231	210	16
364	186	132	455	411	347	44	34	277	255	235	222	17
1 781	997	571	1 777	1 610	1 289	167	132	1 053	973	843	779	18
131	58	68	163	148	119	15	14	90	84	84	79	19
643	327	263	676	610	481	66	56	393	363	316	295	20
468	219	210	532	480	403	52	43	333	308	294	281	21
311	206	83	399	364	311	35	29	246	236	233	218	22
306	159	121	320	286	236	34	32	203	194	160	154	23
532	262	235	639	581	498	58	52	385	369	357	343	24
354	197	140	430	386	308	44	37	267	243	247	234	25
408	215	167	371	332	260	39	33	210	184	183	168	26
5 640	2 972	2 166	6 320	5 718	4 679	602	502	3 828	3 547	3 276	3 071	27

Noch: 7.2 Grundschulen sowie Mittel-/Hauptschulen in Bayern

Lfd. Nr.	Gebiet	Schulen	Klassen	Schüler						Schüler je Klasse
				ins- gesamt	davon in den Jahrgangsstufen		und zwar			
					1 - 4 (Grund- schule)	5 - 10 (Mittel-/ Haupt- schule) ¹⁾	weib- lich	aus- ländisch	Schul- anfänger	

Unterfranken

Kreisfreie Städte										
1	Aschaffenburg	17	178	3 673	2 420	1 253	1 796	1 115	625	20,6
2	Schweinfurt	14	160	3 334	2 026	1 308	1 661	1 138	497	20,8
3	Würzburg	23	237	4 829	3 523	1 306	2 389	1 186	863	20,4
Landkreise										
4	Aschaffenburg	48	419	8 805	6 358	2 447	4 250	1 429	1 656	21,0
5	Bad Kissingen	33	261	5 399	3 530	1 869	2 633	858	888	20,7
6	Haßberge	23	220	4 440	3 075	1 365	2 115	488	827	20,2
7	Kitzingen	26	240	4 862	3 504	1 358	2 317	950	934	20,3
8	Main-Spessart	45	320	6 397	4 457	1 940	3 101	1 067	1 209	20,0
9	Miltenberg	40	350	6 957	4 702	2 255	3 409	1 217	1 171	19,9
10	Rhön-Grabfeld	26	201	4 175	2 847	1 328	1 993	543	748	20,8
11	Schweinfurt	30	282	5 912	4 215	1 697	2 784	715	1 100	21,0
12	Würzburg	38	376	7 972	6 171	1 801	3 924	997	1 596	21,2
13	Unterfranken	363	3 244	66 755	46 828	19 927	32 372	11 703	12 114	20,6

Schwaben

Kreisfreie Städte										
14	Augsburg	49	719	15 059	10 108	4 951	7 344	5 083	2 585	20,9
15	Kaufbeuren	10	126	2 588	1 749	839	1 278	816	464	20,5
16	Kempten (Allgäu)	16	187	3 710	2 508	1 202	1 844	872	663	19,8
17	Memmingen	10	119	2 537	1 644	893	1 225	738	404	21,3
Landkreise										
18	Aichach-Friedberg	36	370	7 789	5 658	2 131	3 792	1 208	1 485	21,1
19	Augsburg	63	731	15 424	10 994	4 430	7 461	2 713	2 889	21,1
20	Dillingen a. d. Donau	23	274	5 717	3 846	1 871	2 732	1 156	993	20,9
21	Donau-Ries	44	371	7 528	5 169	2 359	3 576	1 437	1 369	20,3
22	Günzburg	36	331	7 030	4 739	2 291	3 370	1 385	1 250	21,2
23	Lindau (Bodensee)	25	186	3 926	3 083	843	1 933	745	783	21,1
24	Neu-Ulm	49	493	9 893	6 963	2 930	4 812	2 121	1 784	20,1
25	Oberallgäu	45	416	8 634	5 844	2 790	4 135	1 054	1 495	20,8
26	Ostallgäu	40	386	8 013	5 533	2 480	3 885	1 011	1 462	20,8
27	Unterallgäu	43	361	8 017	5 731	2 286	3 876	1 282	1 476	22,2
28	Schwaben	489	5 070	105 865	73 569	32 296	51 263	21 621	19 102	20,9

1) Einschl. Schüler in Brückenklassen. - 2) Absolventen/Abgänger vom 2. Oktober 2022 bis 1. Oktober 2023.

nach kreisfreien Städten und Landkreisen am 1. Oktober 2023

Absolventen/Abgänger mit mindestens erfüllter Vollzeitschulpflicht ²⁾			Vollzeit- und teilzeitbeschäftigte Lehrkräfte								Lfd. Nr.	
			ins- gesamt	davon				und zwar				
darunter mit				Lehrkräfte		Fachlehrkräfte		überwiegend an einer Grundschule tätig		teilzeitbeschäftigt		
ins- gesamt	erfolgreichem Abschluss der Mittelschule	mittlerem Abschluss		zu- sammen	dar. weiblich	zu- sammen	dar. weiblich			zu- sammen		dar. weiblich

Unterfranken

244	112	111	247	224	176	23	18	140	130	128	115	1
280	183	64	226	205	163	21	18	118	105	110	103	2
265	166	86	345	318	259	27	24	224	207	196	176	3
477	279	163	556	505	404	51	42	360	328	238	226	4
244	139	93	363	327	263	36	34	203	194	181	172	5
280	203	71	325	287	231	38	33	192	175	163	156	6
230	156	63	336	310	252	26	22	209	194	185	175	7
352	220	115	437	400	330	37	32	267	247	245	225	8
491	284	166	468	421	325	47	39	278	251	171	155	9
258	146	93	278	252	209	26	21	164	156	139	134	10
322	147	161	377	336	282	41	37	234	218	211	202	11
338	144	167	508	455	372	53	45	350	323	311	287	12
3 781	2 179	1 353	4 466	4 040	3 266	426	365	2 739	2 528	2 278	2 126	13

Schwaben

1 017	584	360	1 090	985	818	105	91	615	557	579	530	14
154	99	31	163	147	114	16	12	97	86	70	63	15
250	153	71	277	254	208	23	19	172	154	146	133	16
186	126	48	165	143	108	22	20	90	80	64	61	17
400	231	137	520	467	392	53	45	332	315	326	305	18
877	514	298	1 001	900	730	101	93	618	569	598	559	19
343	189	128	378	338	273	40	36	221	206	218	202	20
436	230	181	476	422	361	54	49	296	277	242	229	21
477	280	157	462	416	347	46	39	256	250	261	244	22
164	99	45	261	242	210	19	18	174	166	148	138	23
566	318	200	654	596	495	58	51	403	379	306	280	24
495	276	188	551	499	390	52	43	322	289	291	259	25
481	254	212	502	450	348	52	45	298	271	256	237	26
490	276	185	493	439	351	54	46	314	284	213	199	27
6 336	3 629	2 241	6 993	6 298	5 145	695	607	4 208	3 883	3 718	3 439	28

Aktuelle
Veröffentlichungen
unter
q.bayern.de/produkte



Statistisches Jahrbuch für Bayern

Das **Statistische Jahrbuch** für Bayern ist das Standardwerk der amtlichen Statistik in Bayern seit 1894. Darin zusammengestellt sind jährlich aktuelle Statistikdaten über Land, Leben, Leute, Politik, Wissenschaft und Wirtschaft in Bayern.

Auf über 700 Seiten enthält es die wichtigsten Ergebnisse aller amtlichen

Statistiken – in Form von Tabellen, Graphiken oder Karten – zum Teil mit langjährigen Vergleichsdaten und Zeitreihen.

Ebenso enthalten sind ausgewählte Strukturdaten für Regierungsbezirke, kreisfreie Städte und Landkreise sowie Regionen Bayerns, für Bund und Länder sowie die EU-Mitgliedstaaten.



Die bisherigen Auswirkungen der Corona-Pandemie sind in ausgewählten Sonderstatistiken dargestellt.

Preise

Buch 39,00 €
Buch + DVD 46,00 €
PDF (DVD oder Datei)
12,00 €

Bayern kompakt

Das Kompendium **Bayern kompakt** bietet auf knapp 50 Seiten die wichtigsten bayerischen Strukturdaten aus Wirtschaft, Gesellschaft und Politik in Texten, Tabellen und Graphiken.

Es verweist zudem auf weiterführende Informationsmedien des Bayerischen Landesamts für Statistik.

Heft und Datei kostenlos

Bayerisches Landesamt für Statistik – Vertrieb, Nürnberger Straße 95, 90762 Fürth
Telefon 0911 98208-6311 | Telefax 0911 98208-96638 | vertrieb@statistik.bayern.de